

# TOIVAKAN SEURAKUNTA

## Tilinpäätös 2023



KN 2 / 2024 §18 (21.3.2024)  
KV §

<b>1. TOIMINTAKERTOMUS 2023 .....</b>	<b>3</b>
1.1. KIRKKOHERRAN KATSAUS .....	3
1.2. TOIVAKAN SEURAKUNNAN STRATEGIA .....	6
1.3. TOIMINNAN JA TALOUDEN TARKASTELUA .....	12
1.4. HALLINTO .....	18
1.5. HENKILÖSTÖ .....	21
1.6. JÄSENMÄÄRÄ .....	23
1.7. TALOUDEN TUNNUSLUVUT .....	25
1.8. KIRKKONEUVOSTON ESITYS TILIKAUDEN TULOKSEN KÄSITTELYKSI JA TALOUDEN TASAPAINOTTAMISTOIMENPITEEKSI .....	27
<b>2. TALOUSARVION TOTEUTUMINEN JA TYÖALOJEN TOIMINTAKERTOMUKSET .....</b>	<b>28</b>
2.1. KÄYTTÖTALOUDEN TOTEUTUMINEN .....	28
<b>2.2. TULOSLASKELMAOSAN TOTEUTUMINEN .....</b>	<b>41</b>
<b>2.3. INVESTOINTIOSAN TOTEUTUMINEN .....</b>	<b>42</b>
<b>2.4. RAHOITUSOSAN TOTEUTUMINEN .....</b>	<b>43</b>
<b>3. TILINPÄÄTÖSLASKELMAT .....</b>	<b>44</b>
3.1. TULOSLASKELMA .....	44
3.2. RAHOITUSLASKELMA .....	45
3.3. TASE .....	45
<b>4. TILINPÄÄTÖKSEN LIITETIEDOT .....</b>	<b>46</b>
4.1. TILINPÄÄTÖKSEN LAATIMISTA KOSKEVAT LIITETIEDOT .....	46
4.2. TILINPÄÄTÖKSEN ESITTÄMISTAPAA KOSKEVAT LIITETIEDOT .....	46
4.3. TULOSLASKELMAN LIITETIEDOT .....	47
<b>4.4. TASEEN VASTAAVIA KOSKEVAT LIITETIEDOT .....</b>	<b>48</b>
<b>4.5. TASEEN VASTATTAVIA KOSKEVAT LIITETIEDOT .....</b>	<b>48</b>
<b>4.6. VAKUUKSIA JA VASTUUSITOUMUKSIA KOSKEVAT LIITETIEDOT .....</b>	<b>49</b>
<b>4.7. TASEYKSIKÖINÄ HOIDETTUIEN RAHOSTOJEN TILINPÄÄTÖKSET - HAUTAINHOITORAHASTO .....</b>	<b>49</b>
4.7.1. HHR TOIMINTAKERTOMUS .....	49
4.7.2. HHR TALOUSARVION TOTEUTUMINEN .....	50
4.7.3. HHR TILINPÄÄTÖSLASKELMAT .....	51
4.7.4. HHR HAUTAINHOITORAHASTON LIITETIEDOT .....	53
<b>5. ALLEKIRJOITUKSET JA TILINPÄÄTÖSMERKINTÄ .....</b>	<b>54</b>
<b>6. LUETTELOT JA SELVITYKSET .....</b>	<b>55</b>

# TOIVAKAN SEURAKUNTA

## 1. TOIMINTAKERTOMUS 2023

### 1.1. KIRKKOHERRAN KATSAUS

#### *Toiminnan strategiset lähtökohdat ja tavoitteet*

Toivakan kirkkovaltuusto hyväksyi uuden strategian ”OVET AUKI” 2023-2026 viime elokuussa. Se perustuu kokonaiskirkon samannimiseen asiakirjaan, jota muokattiin edelleen toivakkalaisittain.

Vaikka uusi strategia hyväksyttiin vasta loppukesästä, työalat suunnittelivat koko vuoden toimintansa valmiina olleen kirkon strategian pohjalta. Ohjeeksi annettiin, että työalat valitsevat tavoitteensa ja toimenpiteensä sen kuudesta toimintaa ohjaavasta ”ikkunasta”:

- 1) Ovet auki ulospäin
- 2) Ovet auki kirkkoon ja kasvuun
- 3) Ovet auki kaikille
- 4) Ovet auki yhteiselle työlle ja kumppanuuksille
- 5) Ovet auki uusille mahdollisuuksille
- 6) Ovet auki tulevaisuuteen

Toivakan seurakunnan strategia esitellään sivuilla 7-11. Siihen on kuvattu strategiaprosessin taustaa, seurakunnan perustehtävä, arvot, visio ja paikallinen sovellutus tavoitteista.

Työalojen toimintakertomukset löytyvät sivuilta 29-34.

Kirkon yhtenä strategisena työkaluna toimii POLKU-toimintamalli. Tässä suunnitelmassa ohjataan koko seurakuntaa toimimaan niin, että lapsi, nuori ja aikuinen voisi elää kristittynä seurakunnan yhteydessä, itselleen tyypillisillä tavoilla eri ikäkausina. Polku-paikallissuunnitelmaa hahmoteltiin työntekijäporukassa kertomusvuonna ja se etenee päätöksentekoon vuonna 2024.

Asetetut strategiset tavoitteet ovat toteutuneet keskimäärin hyvin. Tästä kiitos työntekijöille, luottamushenkilöille, vastuuryhmille ja muille vastuunkantajille sekä tietenkin toimintaan osallistuneille seurakuntalaisille.

#### *Seurakuntaliitosselvitys*

Toivakan seurakunta pyysi Lapuan hiippakunnan tuomiokapitulilta seurakuntaliitosselvitystä 2022. Tämä prosessi jatkui yli vuoden ja päättyi tammikuussa 2024.

Nyt tiedetään, että prosessi johti tuomiokapitulin aloitteeseen Kirkkohallitukselle siitä, että Toivakan, Joutsan, Hankasalmen ja Petäjäveden seurakunnat liitetään Jyväskylään 1.1.2025 alkaen. Lopullisesti asia ratkeaa Kirkkohallituksen täysistunnossa tämän vuoden kesäkuussa.

Liitosselvityksen toimikunta kokoontui kertomusvuonna useasti (mukana kirkkoherra / vs. khra, hallintojohtaja, puheenjohtajisto). Lisäksi selvitysmies Sami Lahtiluoma kävi tapaamassa kahdesti kirkkoneuvostoa ja henkilöstöä. Kirkkoherra laati tiedotteen seurakuntalaisille, joka julkaistiin paikallislehdessä, somessa ja kotisivuilla. Keski-suomalainen uutisoi aiheesta. Mahdolliseen liitokseen on suhtauduttu Toivakassa tähän mennessä maltillisesti ja keskustelu on ollut rakentavaa. Toimintaa on suunniteltu ja toteutettu entiseen malliin.

### *Piispantarkastus*

Syyskuussa järjestettiin piispantarkastus. Edellisestä tarkastuksesta oli kulunut 11 vuotta (2012). Tarkastuksen suoritti Lapuan hiippakunnan piispa Matti Salomäki. Seurakunta sai etukäteis- ja loppulauseunnoissa kiitettävät arviot hallinnostaan ja toiminnastaan.

### *Toimintaa tämänhetkisessä maailman- ja paikallistilanteessa*

Kertomusvuosi 2023 oli pitkästä aikaa ensimmäinen täysi vuosi ilman koronapandemiaa koskevia rajoituksia. Tästä syystä toimintatilastot näyttävät aiempia vuosia parempina. Toivakan seurakunnan tilastot ovat lähes poikkeuksetta vireämmät kuin verokkiseurakunnissa Lapuan hiippakunnassa ja koko Suomessa. Kirkon seurakuntakohtaiset tilastot on löydettävissä täältä.

Striimauksia jatkettiin etenkin jumalanpalveluksista ja konserteista.

Kulujen noustessa avuntarvitsijoiden määrä on kasvanut. Tämä on näkynyt etenkin seurakunnan diakoniatyössä. Seurakunta on järjestänyt hävikkiruuanjakoa ja ruokapäiviä. Ruokapäivissä on seurakuntalaisia ollut paikalla kerrallaan useita kymmeniä, joten se samalla toteuttaa yhteisöllisyyttä. Lähimmäisiä on autettu myös kauppojen ruoka-apukortteilla, laskujen maksuissa ja muilla tavoilla.

Sotealueiden toiminnalliset muutokset ovat vaikuttaneet myös seurakuntiin. Tietyt palvelut ovat siirtyneet etämmäksi ja tämä on johtanut haasteisiin asiakkaiden näkökulmasta.

Diakoni toimii Toivakan kunnan hyvinvointikoordinaattorin kanssa läheisessä yhteistyössä: seniorikerho järjestetään yhdessä kunnan ja seurakunnan kanssa pari kertaa kuukaudessa. Toivakan Marttojen kanssa on tehty yhteistyötä niin, että he ovat valmistaneet seniorikerhon maksullisen lounaan.

Ukrainan sodan myötä Toivakkaan saapui useita ukrainalaisia perheitä (n. 30 hlöä). Sittenkin he ovat muuttaneet muualle, eikä paikkakunnalla ole enää kuin muutama perhe, joista osa on uusia tulokkaita. He ovat osallistuneet erityisesti ruokapäiviin sekä lapsi- ja perhekerhoihin.

### *Yhteistyö toimii*

Perhetyössä toimittiin yhdessä Mannerheimin Lastensuojeluliiton (MLL) paikallisjaoston kanssa. Seurakunta ja MLL järjestävät keskiviikkoisin ”olkkari-illoja”, eräänlaisia iltaperhekerhoja.

4H:n kanssa tehtiin sopimus kesän tiekirkko-oppaista ja suunniteltiin pakopeli kirkkoon.

Helluntaiseurakunnan kanssa tehtiin kouluyhteistyötä, avustustyötä ja järjestettiin hyväntekeväisyyskonsertti.

Yhteistoimintaa on ollut myös Toivakan yrittäjien, urheiluseura Rivakan ja Lions Clubin kanssa. Seurakunta toimii partion taustayhteisönä ja nuorisotyönohjaaja lippukunnan johtajana.

Konsertteja järjestettiin vuoden aikana useita. Erityisen mieluinen oli paikallisin voimin järjestetty joulukonsertti, joka keräsi paikalle väkeä lähes 200 hlöä ja tuotti yli 2500 euroa Toivoa Toivakkaan – keräykseen.

### *Uusi valtuustokausi alkoi ja nuorten vaikuttajaryhmä valittiin*

Toivakan kirkkovaltuustossa aloitti vaaleilla valitut 15 jäsentä. Järjestäytymiskokoukset sujuivat hyvässä hengessä. Luottamushenkilöt siunattiin keväällä tehtäviinsä. Jyväskylässä järjestettiin syyspuolella luottamushenkilöiden rovastikunnallinen koulutusilta. Muutoin koulutuksia pidettiin kokousten yhteydessä.

Uusi kirkkolaki edellyttää, että jokaiseen seurakuntaan valitaan nuorten vaikuttajaryhmä. Sellainen valittiin myös Toivakkaan loppuvuodesta (3 jäsentä, 1 varajäsen).

### *Kirkon kattomaalusten 50-vuotisjuhlavuosi*

Toivakan kirkon kattomaalaukset täyttivät 50 vuotta joulukuussa. Kirkko ja sen maalaukset saivat runsaasti näkyvyyttä, kun sanomalehti Keski-suomalainen julkaisi aiheesta aukeaman lehti jutun. Taidehistorioitsija ja toimittaja Minnamaria Koskela piti kattomaalauksista luennon ennen II-adventin juhlamessua.

### *Henkilöstöasiat*

Kertomusvuonna henkilöstössä ei tapahtunut merkittäviä muutoksia. Kirkkoherra oli perhevapaalla 2.10.2023-6.2.2024. Hänen sijaisenaan toimi rovasti Seppo Ojala.

Muutaman työntekijän laskennallinen eläkeikä lähestyy, joka tulee ottaa huomioon lähivuosien suunnittelussa. Henkilöstön kouluttamista jatketaan sekä pidetään esillä kirkon maksutonta työnohjauspalvelua.

Työntekijät kannattavat seurakuntaliitosta. Se antaa tukea ja turvaa sekä mahdollistaa paremmat vuosiloma- ja sijaisjärjestelyt.

Työhyvinvointiin panostettiin pitämällä kiinni vuotuisista virkistyspäivistä ja jouluruokailuista. Toivakkalainen perinne on ollut nauttia emännän valmistama lounas työkokouksien yhteydessä. Työhyvinvointiin saa sovitusti käyttää työaika esim. liikunnan ja verkottumisen merkeissä. Vuodelle 2024 suunniteltiin yön yli kestävä työntekijöiden virkistyspäivä ja sille varattiin määrärahat.

### *Jäsenmäärä laskee tasaisesti*

Toivakan seurakunnassa oli jäseniä vuoden 2023 lopussa 1575 henkilöä (vuonna 2022 1626). Vaikka lasku on maltillinen vuositasolla, toistuvasti toteutuvana se vähentää seurakunnan väkimäärää merkittävästi. Ero kymmenen vuoden takaiseen tilanteeseen on suuri, koska vuoden 2013 lopussa jäseniä oli vielä 1948 hlöä. Kriisiytyvän seurakunnan tunnuslukuna pidetään alle 2000 jäsentä.

### *Hautausmaat, kirkko ja muut kiinteistöt*

Kiinteistöjen ylläpidon osalta edettiin valmistuneen 10-vuotisuotissuunnitelman mukaan. Seurakuntakodin LVI-urakka toteutui kesä-heinäkuussa. Hautausmaiden aidat käsiteltiin palkatun työvoiman toimesta.

Hautausmaiden systemaattista ylläpitoa jatkettiin, jotta ne pysyisivät järjestyksessä ja hautarekisterit ajan tasalla.

*Panu Partanen*  
kirkkoherra

## 1.2. TOIVAKAN SEURAKUNNAN STRATEGIA

### JOHDANTO

Suomen evankelis-luterilaisella kirkolla on Ovet auki –strategia vuoteen 2026. Tämä strategia muodostaa pohjan myös Toivakan seurakunnan uudelle strategialle.

Suomalaisten elämäntapa ja suhde kirkkoon on muuttunut etenkin viime vuosikymmeninä. Kasteiden ja vihkimisten määrät laskevat, kokoava toiminta ei tavoita entiseen malliin, kirkon jäsenmäärä vähenee ja kirkkoon kuuluu esimerkiksi Helsingissä enää alle puolet väestöstä. Kirkon oppiin sitoutuminen ja uskonnollinen kasvatus ovat heikentyneet. Lisäksi kirkon sisäiset kiistat ovat voimistuneet. Korona-aika ja digitalisaatio ovat nekin tuoneet lisähaasteita seurakuntien elämään.

Kirkon strategiassa hahmotetaan näitä toimintaympäristön muutoksia. Vaikka kristillinen sanoma pysyy samana, sen toteuttamiseen tarvitaan vanhojen keinojen lisäksi uusia. Kirkon strategian tavoitteena on kehittää sen työtä vastaamaan niihin haasteisiin, joita ihmisten asenteiden ja tapojen muutokset edellyttävät. Mitä ilmiöitä on tunnistettavissa ja miten niitä lähestytään? Tulevaisuus ei ole kuitenkaan pelkkiä laskevia käyriä ja haasteita, on myös mahdollisuus vaikuttaa yksilöihin ja yhteiskuntaan.

Kirkon strategian keskeiset valinnat kiteytyvät sen nimessä: Ovet auki. Ovet pidetään auki, lähdetään liikkeelle ihmisten keskuuteen ja kutsutaan heitä mukaan. Kirkon ovet eivät saa olla kenellekään kiinni, niitä pidetään aktiivisesti auki. Kirkon tehtävänä ei ole pelkästään avata ovia tässä maailmassa, vaan avata ovia Kristuksen luokse ja taivaaseen. Siihen vaaditaan rohkeutta, näkyä, tahtoa ja yhteistä sitoutumista.

### PAIKALLINEN TOTEUTUS

Toivakan seurakunnan työntekijät ja työalat valitsevat tämän asiakirjan pohjalta vuotuiset strategiset tavoitteensa. Ne rakentuvat kuuden Ovet auki -strategian tavoitteen varaan, joihin on lisätty vielä paikallisia huomioita. Näille tavoitteille valitaan puolestaan keinot, joilla tavoitteisiin pyritään. Näin ollen toimintasuunnitelmissa näkyy suora yhteys strategisiin tavoitteisiin, tämä jännevöittää toimintaa ja antaa mahdollisuuden mitata sitä.

Strategian rinnalla voidaan hyödyntää seurakuntalaiskyselyitä tai esimerkiksi avoimia valtuustoseminaareja. Näin kerätään toiveita siitä, millaista toimintaa seurakuntalaiset tahtovat.

Strategiakauden aikana Toivakan seurakunta tekee päätöksiä siitä, liittyykö se suurempaan seurakuntaan vai jatkaako se itsenäisenä. Tässä asiakirjassa ei oteta tähän kantaa, koska seurakunnan perustehtävä pysyy kaikissa vaihtoehdoissa samana. Seurakunnan vastuulla on kuitenkin päättää siitä, millä tavalla sen toiminta voidaan tulevaisuudessa parhaiten järjestää ja turvata. Uusi strategia antaa erinomaisen pohjan yhteistyölle minkä seurakunnan kanssa tahansa, koska se nojautuu kokonaiskirkon linjauksiin.

Tähän asiakirjaan on kirjattu **seurakunnan perustehtävä, seurakunnan arvot ja visio sekä kuusi Ovet auki -strategian tavoitetta.**

## SEURAKUNNAN PERUSTEHTÄVÄ

*”Kirkon tehtävä on edistää Jumalan valtakuntaa ja julistaa Jeesusta Kristusta maailman pelastajana. Tämä on kirkon olemassaolon perimmäinen syy.”*

Tällä tavoin kirkon perustehtävä määritellään Ovet auki –strategiassa. Samaa perustehtävää toteutetaan Toivakassa, **kun kutsumme alueen ihmisiä Jumalan yhteyteen sekä rohkaisemme jokaista välittämään lähimmäisistä ja luomakunnasta.**

Perustehtävä ohjaa kaikkea seurakunnan elämää ja toimintaa. Sen toteuttamisen tulisi olla osa jokaisen seurakuntalaisen elämää, ei vain tietyn työntekijäjoukon tai luottamushenkilöstön. Kasteessa annettu tehtävä, yhteinen pappeus, yhdistää kristittyjä.

### ARVOT: USKO, TOIVO JA RAKKAUS

Seurakunnan arvot nousevat perinteisistä kristillisistä hyveistä: usko, toivo ja rakkaus. Nämä ohjaavat seurakuntamme arjen toimintaa ja päätöksentekoa.

**USKO:** Uskon kohteena on Kolmiyhteinen Jumala, jota lähestymme Vapahtajan Jeesuksen Kristuksen ja hänen pelastusteen kautta. Uskon kautta syntyy yhteys Jumalaan ja se luo kristityn ja seurakunnan elämään perustan.

*Tutkimusten mukaan ihmisten näkemykset eroavat toisistaan kaikista eniten juuri uskoon liittyvien kysymyksiä kohdalla. Yhä harvempi uskoo enää niin kuin kirkko opettaa. Olemme yhä enemmän tilanteessa, jossa käymme seurakuntana vuoropuhelua niiden ihmisten kanssa, jotka eivät koe kristinuskoa merkityksellisenä asiana elämässään. Jotta uskoa voidaan jakaa, täytyy oma identiteetti olla kirkaana – mihin minä uskon ja miksi?*

**TOIVO:** Pelottavien tulevaisuuskuvien edessä kristityillä on lupa luottaa hyvään tulevaisuuteen. Toivon taustalla on lupaus Jumalan oikeudenmukaisuudesta, huolenpidosta ja tuonpuoleisesta elämästä: ”Minulla on omat suunnitelmani teitä varten, sanoo Herra. Minun ajatukseni ovat rauhan eivätkä tuhon ajatuksia: minä annan teille tulevaisuuden ja toivon” (Jer. 29:11).

*Tähän kristilliseen arvoon moni vielä yhtyy, vaikka jo toivonkin kohdalla ihmisten näkemykset erovat. Haluamme joka tapauksessa ylläpitää toivoa ihmisten elämässä ja yhteiskunnassa, ja tälle on ajankohtaista tilausta. Suuntaamme luottavaisesti ja toiveikkaasti tulevaisuuteen haasteista huolimatta. Työskentelemme sen eteen, että myös lapset ja nuoret rohkaistuvat elämään kristittyinä tässä maailmassa.*

**RAKKAUS:** Kristillisen rakkauden perustana on pienoisevankeliumissa kuvattu Jumalan rakkaus maailmaa kohtaan (Joh. 3:16). Rakkaus merkitsee lähimmäisestä välittämistä aina ja kaikkialla, niin kotipaikkakunnalla kuin laajemmin maailmassa lähetyksen ja kansainvälisen diakonian kautta. Rakkaus välittyy ja sellaiseen yhteisöön mielellään kuulutaan.

*Seurakuntien tekemää diakoniatyötä arvostetaan laajasti ja se on yksi keskeisimmistä syistä kuulua kirkkoon. Seurakunnan tulee huolehtia heistä, jotka erityisesti tarvitsevat tukea ja apua, mennä myös heidän luokseen. Myös kansainvälinen vastuu heikoimmista on yhteisesti kannettava.*

## TOIVAKAN SEURAKUNNAN VISIO 2026

*Kuljemme vuoteen 2026 tulevaisuuden unelmalla:*

**Toivakan seurakunta on olemassa  
toivakkalaisten, muiden lähimmäisten  
ja luomakunnan parhaaksi.**

## KIRKON OVET AUKI -STRATEGIAN TAVOITTEET

### 1. OVET AUKI ULOSPÄIN

Kirkon elämä on missionaarista. Siksi on lähdettävä liikkeelle julistamaan ja palvelemaan. Evankeliumi eletään todeksi ihmisten kesellä. Diakonian tarve lisääntyy. Eriarvoisuuden kasvaminen, yksilöllistyminen, syrjäytyminen ja ihmisten turvattomuus haastavat kirkon käyttämään uusia toimintamalleja ja -tapoja.

- Julistamme rohkeasti evankeliumia Kristuksesta muuttuvassa yhteiskunnassa ja uskonnollisessa kentässä. Käytämme kieltä, jota ihmiset ymmärtävät. Tunnistamme hengellisyyden, henkisyyden, mystiikan ja omakohtaisen kokemuksen merkityksen.
- Asetumme heikoimpien puolelle ja voimistamme niiden ääntä, joilla sitä yhteiskunnassa ei ole. Kohdistamme diakoniaa entistä vahvemmin sinne, missä vaikeudet kasautuvat tai mihin muu apu ei ulotu.
- Olemme aloitteellinen ja aktiivinen kuuntelija ja keskustelija. Puhumme Jumalasta, kutsumme Kristuksen yhteyteen, edistämme ihmisoikeuksia ja positiivista uskonnonvapautta.
- Pyrimme entistä vahvemmin vuorovaikutukseen heidän kanssaan, jotka eivät ole vielä tai enää kirkon jäseniä. Luomme millenniaalien tavoittamiseen valtakunnallisen mallin.

#### TOIVAKKA:

- Autamme heikompia ja resurssomme siihen voimavaroja (Toivoa Toivakkaan -keräys / ruoka-apu / yhteiset ruokailut).
- Emme tingi lähetystyön avustusmäärärahoista ja keräämme kolehteja apua tarvitseville ympäri maailman.
- Käymme jatkuvaa keskustelua mm. koulun ja päiväkotien kanssa siitä, että positiivinen uskonnonvapaus toteutuu (kirjallinen yhteistyösopimus).
- Toimintamme on etsivää, menemme heidän luokseen, joita ei helposti tavoiteta. Kohtaamisen, osallisuuden ja toimijuuden korostaminen syrjäytymisen ehkäisyssä.



## 2. OVET AUKI KIRKKOON JA KASVUUN

Kirkko on osallisuuden ja vieraanvaraisuuden yhteisö. Kirkko toimii niin, että jokainen kokee seurakuntayhteyden voimavarakseen ja kirkon jäsenyyden merkitykselliseksi koko elämänkaarensa ajan.

- Kutsumme ihmisiä hengellisen kasvun polulle koko elämän aikana. Painotamme kasteen merkitystä, kristillistä kasvatusta ja otamme yhteyttä johdonmukaisesti ja aktiivisesti muuttajiin. Pidämme esillä mahdollisuutta aikuisrippikoulun käymiseen.
- Edistämme lasten ja nuorten osallisuutta, perheiden hyvinvointia ja ylisukupolvista vuorovaikutusta.
- Uudistamme kirkkotilojen käyttöä. Avaamme seurakuntien tilat omaehtoista hiljentymistä ja vapaaehtoisten järjestämää toimintaa varten. Järjestämme jumalanpalveluksia myös muualla kuin kirkoissa. Lisäämme jumalanpalveluselämän monimuotoisuutta ja seurakuntatyön monikielisyyttä.
- Kehitämme paikasta riippumattomia ja verkon välityksellä toteutuvia hengellisyyden ja yhteisöllisyyden muotoja.

### TOIVAKKA:

- Luomme kirkon POLKU-paikallisuunnitelman, joka ohjaa toimimaan niin, että lapsi, nuori ja aikuinen voi elää seurakunnassa itselleen ominaisesti. Mallin kautta mietimme ratkaisuja lasten, nuorten ja perheiden osallisuuteen ja toimijuuteen. Yksilöllisyyden ja siihen liittyvien tarpeiden tunnistaminen on tärkeää ja yhteisöllisyyden kokemukset.

## 3. OVET AUKI KAIKILLE

Jokaisen ihmisarvo on luovuttamaton ja sitä kirkko puolustaa. Kirkko on luonteeltaan kansainvälinen ja kansallisuuksien rajat ylittävä. Tulevaisuuden kirkossa tunnustetaan seurakuntien erilaisuus ja vahvistetaan kirkon sisäistä solidaarisuutta.

- Edistämme yhdenvertaisuutta ja tasa-arvoa. Toimintamme on tietoisesti mukaan kutsuvaa. Kaikki ihmiset ovat tervetulleita seurakunnan toimintaan.
- Toimimme aktiivisesti vihaa ja syrjintää vastaan.
- Suuntaamme voimavaroja hallinnosta toimintaan.
- Strategiakauden aikana ratkaisemme, millaisilla rakenteilla monipuolinen seurakuntatyö voidaan turvata kaikkialla Suomessa nyt ja tulevaisuudessa. Hyödynnämme monipaikkaisen asumisen mukanaan tuomia mahdollisuuksia.

### TOIVAKKA:

- Otamme tosissamme Toivakan kirkon kattomaalausten viestin tasa-arvosta, yhdenvertaisuudesta ja monimuotoisuudesta sekä sovellamme sen käytäntöön.
- Puutumme erityisesti kasvatustyössä kiusaamiseen ja kitkemme sitä yhdessä muiden toimijoiden kanssa.

#### 4. OVET AUKI YHTEISELLE TYÖLLE JA KUMPPANUUKSILLE

Kirkon työ on yhteistä työtä. Sen toteuttamiseen tarvitaan niin työntekijöitä kuin seurakuntalaisiakin. Tulevaisuudessa kirkon työn järjestäminen edellyttää määrätietoista yhteistyötä seurakuntien välillä, mutta myös muiden toimijoiden kanssa.

- Seurakuntien elämä rakentuu entistä vahvemmin seurakuntalaisten aloitteellisuuden, osaamisen ja lahjojen varaan. Rakennamme luottamusta, yhteisöllisyyttä ja yhdessä tekemisen kulttuuria. Työntekijän rooli muuttuu enemmän mahdollistajaksi ja valmentajaksi.

- Uudistamme johtamista. Lisäämme muutosjoustavuutta, läpinäkyvyyttä ja luottamuksen kulttuuria. Teemme työtä jäsenlähtöisesti.

- Kirkko ja seurakunnat hakeutuvat erilaisiin kumppanuuksiin. Kannustamme työntekijöitä aktiiviseen ja laajasti verkottuneeseen työotteeseen.

##### TOIVAKKA:

- **Pysymme avoimena seurakuntaliitoksille ja muille rakennemuutoksille.**
- **Olemme entistä aktiivisempia erilaisille kumppanuuksille (muut seurakunnat, kunta, hyvinvointialue, järjestöt, yritykset jne.).**
- **Kehitämme seurakuntalaisten osallisuutta vastuunkantoon suunnitelmallisemmin.**

#### 5. OVET AUKI UUSILLE MAHDOLLISUUKSILLE

Kirkolta vaaditaan muutoskykyä ja ketteryyttä. Muutokset ovat aiempaa nopeampia ja arvaamattomampia, eivätkä niiden vaikutukset ilmene samalla tavalla kaikkialla. Paikallisesti toimiva ratkaisu ei välttämättä toimi toisella paikkakunnalla. Siksi on uskallettava kokeilla.

- Strategiakauden aikana ratkaisemme, miten kirkon toiminta resursoidaan tulevaisuudessa. Sekä seurakuntien toimintaan että kirkon yhteisiin tehtäviin on löydettävä riittävästi voimavaroja.

- Toteutamme kokeiluja ja vahvistamme kokeilukulttuuria, emmekä pelkää epäonnistumisia. Kokeiluja tuetaan myös taloudellisesti.

- Asetamme määrällisiä, laadullisia ja vaikuttavuuteen liittyviä tavoitteita. Arvioimme kriittisesti työtämme. Uskallamme luopua hiipuneesta toiminnasta tai vähäisellä käytöllä olevista kiinteistöistä.

- Jatkamme digitaalisesti tehtävää työtä ja digitalisoimme palvelujamme edelleen systemaattisesti kirkon olemus ja tehtävä huomioiden.

##### TOIVAKKA:

- **Arvioimme kriittisesti toimintaamme, kuuntelemme ja keräämme palautteita.**
- **Kehitämme edelleen striimauksia ja muita digitaalisia toimintoja, kartoitamme mahdollisuuksia saada näihin enemmän seurakuntalaisosaamista.**

## 6. OVET AUKI TULEVAISUUTEEN

Kunnioitus luomakuntaa kohtaan, kohtuullinen elämäntapa ja vastuullisuus nousevat kirkon perussanomasta. Tulevaisuuden kirkossa tarvitaan tietoisuutta kristinuskon globaalista kehityksestä. Voimme oivaltaa itse tai oppia muilta. Nyt on aika katsoa laajemmalle ja pidemmälle. Toivo kantaa.

- Terävöitämme ekologista ja sosiaalista vastuullisuutta kirkon toiminnassa. Pidämme vahvasti esillä näkökulmaa lasten mukanaan tuomasta tulevaisuudesta.
- Kirkkomme toimii yli rajojen ja on aktiivinen ekumeniassa peilaten omaa toimintaansa maailmanlaajuisesti kristittyjen kokemuksiin, erityisesti siellä missä kirkot ovat vähemmistöasemassa.
- Ylläpidämme toivoa ihmisten elämässä ja yhteiskunnassa. Muistutamme toisen maailman äänestä ja taivasten valtakunnasta.

### TOIVAKKA:

- Valmistaudumme kirkon ympäristödiplomin auditointiin.
- Ylläpidämme seurakunnan valmiustasoa ja harjoitteleme konkreettisesti mahdollisia poikkeus- ja häiriötilanteita.
- Puhumme ja teemme asioita aina toivon näkökulmasta: ”Hyvyyden voiman ihmeelliseen suojaan olemme kaikki hiljaa kätkeyt. Me saamme luottaa uskolliseen Luojaan, yhdessä käydä uuteen aikaan nyt” (virsi 600).

### 1.3. TOIMINNAN JA TALOUDEN TARKASTELUA

#### Vastuu ympäristöstä

Toivakan seurakunta kantaa vastuuta ympäristöstä ja yhteiskunnasta. Kokonaiskirkolla on tavoite olla HIILINEUTRAALI KIRKKO 2030. Toivakan seurakunnassa tahdotaan sitoutua kirkon ympäristöohjelmaan. Ympäristödiplomin hankkiminen tulee lähivuosina ajankohtaiseksi tai se toteutuu seurakuntaliitoksen myötä.

Jätteet lajitellaan, käytetään kierrätystavaraa, korjataan koneita ja tavaroita itse. Työn suunnittelussa ja toteutuksessa otamme ympäristökohdat huomioon järjestämällä yhteiskuljetukset leireille. Samoin koulutuksiin kannustetaan osallistumaan yhteiskyydeillä ja julkista liikennettä hyödyntäen.

Panostamme ympäristökasvatukseen lapsi- ja nuorisotoiminnassa. Kasvatuksen toimintasuunnitelmassa on otettu tavoitteeksi toimia kirkon strategian mukaan: “Terävöitämme ekologista ja sosiaalista vastuullisuutta kirkon toiminnassa. Pidämme vahvasti esillä näkökulmaa lasten mukanaan tuomasta tulevaisuudesta.”

Hankinnoissa kiinnitämme huomioita toimittajien ympäristöystävällisyyteen ja heidän harjoittamaansa ympäristöpolitiikkaan.

#### Toiminnan tilastoja

Alla olevissa taulukoissa on nähtävissä seurakunnan toiminnan tilastoja.

Kastettujen määrä oli 8, joka väheni edellisvuodesta selvästi, samoin kirkkoon liittyneitä oli vain 3. Kuolleita oli erityisen runsaasti 29. Kirkosta erosi 17 henkilöä, myös muuttoliike jätti jäsenistöön 16 henkilön loven.

Toimintatilastoissa näkyy selvää kasvua edellisvuoteen verrattuna, kun toimintaa on pystytty täysipainoisesti toteuttamaan koronavuosien jälkeen.

	Jäsenmuutokset	% ed. vuodesta	suhteessa jäsenmäärään	Lapuan hpk	Koko maa
Kastetut	8	57,1%	0,5%	0,8%	0,5%
Liittyneet	3	30,0%	0,2%	0,3%	0,4%
Kuolleet	29	170,6%	1,8%	2,0%	1,7%
Eronneet	17	81,0%	1,1%	0,9%	1,0%
Muuttoliike (+/-)	-16	1600,0%	-1,0%	-1,0%	-0,3%

	Tapahtumat	osallistujamäärä	% ed. vuodesta	osallistumisia/jäsen	* vertailuryhmä	
					Lapuan hpk	Koko maa
<b>TOIMINTA Yhteensä</b>	<b>1 097</b>	<b>13 038</b>	<b>109,4%</b>	<b>8,3</b>	<b>5,3</b>	<b>7,7</b>
Jumalanpalvelukset	63	3 390	76,1%	2,2	1,7	3,5
Kirkolliset toimitukset	39	1 198	119,4%	0,8	1,0	1,0
Muut tilaisuudet	158	6 452	142,0%	4,1	2,0	2,7
Retket ja leirit	5	136	120,4%	0,1	0,0	0,1
Ryhmätoiminta	27	585	164,3%	0,4	0,1	0,2
Kohtaamiset	805	1 277	88,1%	0,8	0,4	0,3
<b>Ikäryhmä</b>	<b>Tapahtumat</b>	<b>osallistujamäärä</b>	<b>% ed. vuodesta</b>	<b>osallistumisia/jäsen</b>	<b>Lapuan hpk</b>	<b>Koko maa</b>
Lapset (0–6)	126	802	130,6%	8,8	2,2	4,1
Varhaisnuoret (7–14)	31	1 000	141,2%	5,0	2,4	4,2
Nuoret (15–17)	43	711	120,5%	9,2	4,2	5,4
Nuoret aikuiset (18–28)	267	1 260	155,7%	13,1	3,4	2,4
Aikuiset (29–64)	599	3 132	139,2%	5,3	2,6	2,0
Aikuiset (65–74)	310	1 369	112,2%	5,4	2,9	2,1
Ikääntyneet (75–)	193	1 031	121,0%	3,8	3,3	2,1

## Talouden tilanne kuluneena vuonna

### Suomen talouden tilanne

Tilastokeskuksen/Valtionvarainministeriön ennakkotiedon mukaan vuoden 2023 kokonaistuotanto oli heikko ja BKT supistui 1,0 %. Heikoin tilanne oli rakentamisessa, mutta myös palveluiden hyvä kasvu on pysähtynyt. Vuonna 2022 BKT oli 1,9 %. Vuonna 2023 työttömyysaste oli 7,2 %, kun se vuotta aiemmin oli 6,8 %. Kirkollisverotilitysten yhteismäärä kasvoi 14,04 % ollen 1 059 002 438 euroa. Verotulon kasvua tuki palkkasumman kasvu sekä soteuudistuksen yhteydessä tehdyn verouudistuksen vaikutus kirkollisveroprosenttiin, jolla olisi ollut osaan seurakuntia alentava vaikutus, mutta jota kaikki seurakunnat eivät pystyneet toteuttamaan huonon taloustilanteen tai investointien rahoittamisen vuoksi.

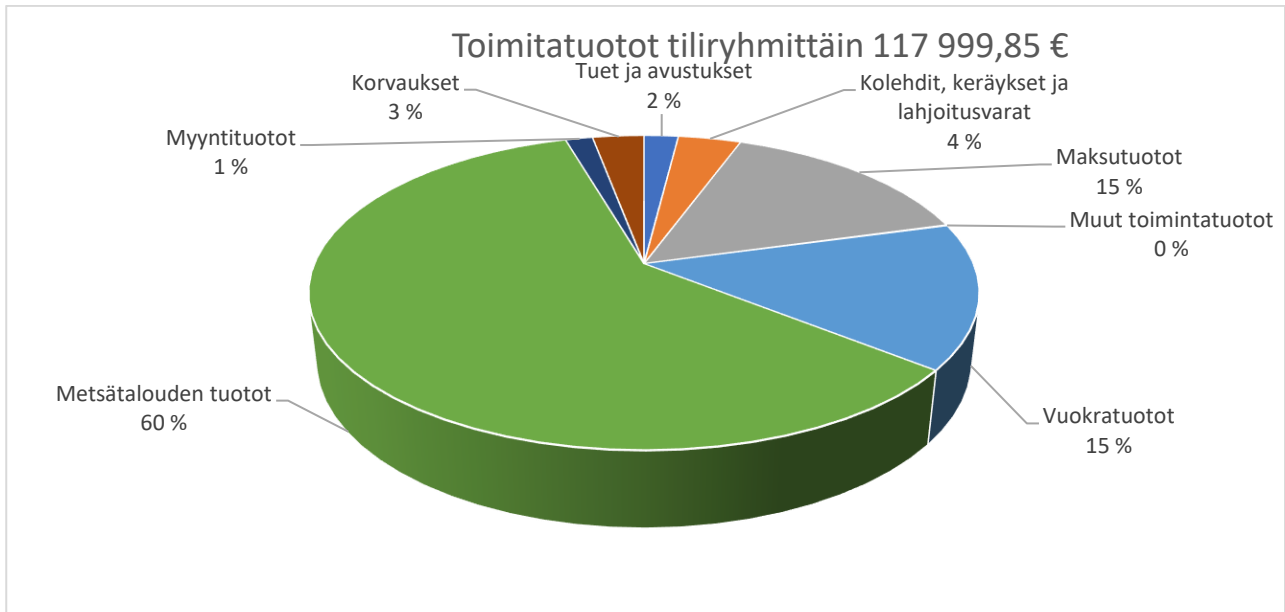
Venäjän hyökkäyssodan jatkuessa, hintojen ja korkojen nousu on jatkunut vuonna 2023, mikä on leikannut kotitalouksien ostovoimaa ja kulutus on vähentynyt. Vuonna 2023 inflaatio oli keskimäärin 6,2 %. Vuonna 2024 inflaation odotetaan hidastuvan keskimäärin noin 2 prosenttiin ja painuvan alle 2 prosentin vuosina 2025 ja 2026. Pääsyy inflaation hidastumiseen on ollut energian hintojen lasku, mutta loppuvuodesta 2023 inflaation hidastuminen on ollut laaja-alaista. Eniten hintapaineita on jäljellä palveluissa, mutta niissäkin hintojen nousu on selvästi hidastunut.

Inflaation hidastumisen myötä myös korot kääntyvät laskuun. Suurin positiivinen vaikutus korkojen laskusta nähdään vuonna 2025. Reaaliensiot kääntyvät kasvuun vuonna 2024, mutta kotitalouksien ostovoiman kasvu jää vielä vaimeaksi, kun työllisyyden heikkeneminen ja sosiaalietuuksien leikkaukset hidastavat kotitalouksien käytettävissä olevien tulojen kasvua. Vuodesta 2025 alkaen kotitalouksien ostovoiman ja kulutuksen kasvu vauhdittuvat. Vuonna 2024 työllisyys vähenee tilapäisesti ja työllisyysaste laskee. Työttömyysaste nousee 7,5 prosenttiin vuonna 2024.

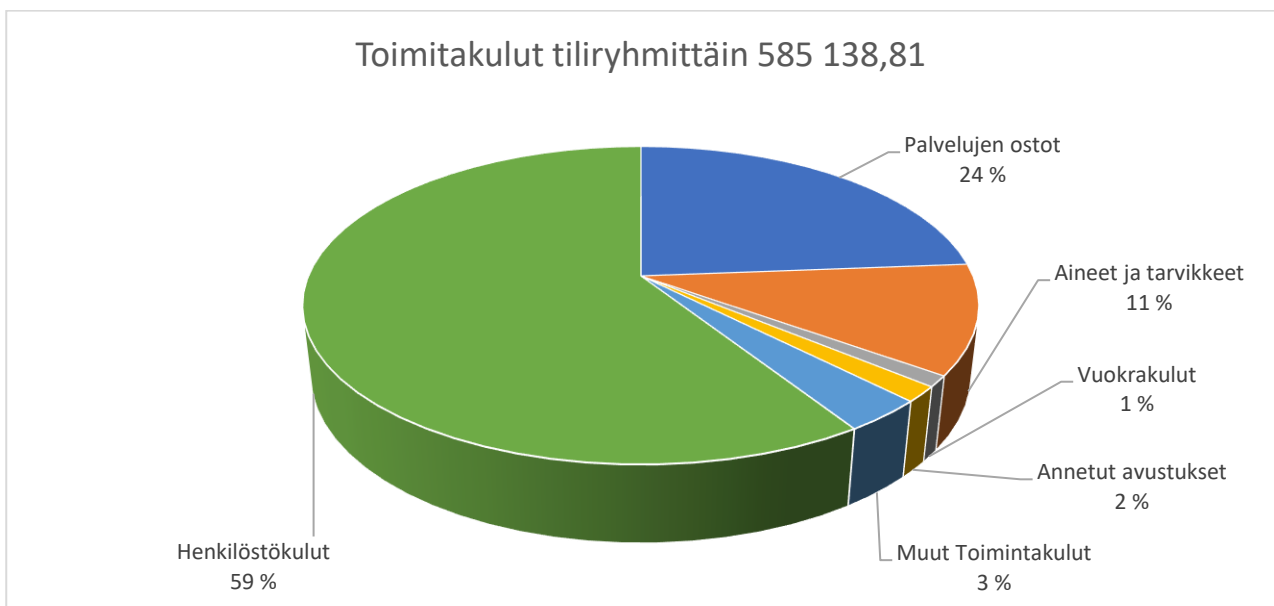
### Seurakunnan talous

Toivakan seurakunnan tilikauden tulos on 24 080,82 euroa ylijäämäinen.

Toimintatuotot olivat 117 999,85 euroa, joihin vaikutti erityisesti metsän myyntitulo 70 547,98 euroa. Toimintatuotot ovat laskeneet edellisvuodesta.



Toimintakulut olivat 585 138,81 euroa ja ne kasvoivat edellisvuodesta yhteensä 27 017,61 euroa. Esimerkiksi kasvua tuli, kun palkattiin ammattitaitoinen henkilö hautausmaalle tekemään puutarhatöitä seurakuntamestarin kanssa sekä hänen loman sijaisuuden ajaksi kolmeksi kuukaudeksi 60 % työsopimuksella. Lisäksi seurakunta menetti traktorin vuokratilan ja tilalle ostettiin kontti, jossa traktoria voidaan säilyttää ja se maksoi 3 720,00 euroa. Työterveyshuollonkulut nousivat edellisvuodesta.



Kirkollisverojen tuotto oli 508 860,54 euroa, mikä on 69 866,74 euroa enemmän kuin vuonna 2022. Kirkollisverotuottojen osuus kokonaistuloista oli 75,22 %. Valtionrahoitusta saatiin 48 393,00 euroa, mikä on 7,15 % kokonaistuloista. Verotuskuluja maksettiin 5 649,78 euroa ja Kirkon rahastomaksuja 36 240,00 euroa. Rahoitustuottoja saatiin 1 206,06 euroa.

Vuosikatetta kertyi 49 430,00 euroa. Tilikaudelle kohdistuneet poistot olivat 25 349,18 euroa. Poistot tehtiin vuonna 2021 hyväksytyin poistosuunnitelman mukaisesti, kasvua tuli edellisvuodesta, koska Toivakan kirkon remontti valmistui vuoden 2022 lokakuun lopussa ja poistot tehtiin täysimääräisenä vuonna 2023.

Seurakunnan rahavarat vähentyivät 32 038 ,80 euroa ja olivat vuoden lopussa yhteensä 282 350,29 euroa. Rahavaroihin on laskettu arvopaperit mukaan.

Suunniteltuja investointeja oli hautausmaa aidan valmiiksi tekeminen ja muistolehto, jotka jäivät vielä keskeneräisiksi. Lisäksi valmistui kirkon äänentoisto 8 903,66 euroa ja seurakuntakodin lämmitysjärjestelmä 73 906,09 euroa, josta seurakunnan osuus oli 69 106,09 euroa, koska kirkkohallitukselta saatiin rakennusavustusta 4 800 euroa.

Tilikauden päättymisen jälkeen ei ole tapahtunut olennaisia toiminnan ja talouden muutoksia, joilla olisi vaikutusta Toivakan seurakuntaan ja joista ei olisi vuoden 2024 talousarviossa huomioitu. Toivakan seurakunta jatkaa itsenäisenä ainakin vuoden 2024.

### **Toiminnan ja talouden tarkastelua tuloperustan muutosten valossa:**

Seurakunnan talouden suunta on lähitulevaisuudessa tiukkeneva. Kirkollisverotulot kasvoiva edellisvuodesta melkein 70 t euroa, mikä johtui soteuudistuksen yhteydessä tehdystä verouudistuksesta ja ilman sitä tulos olisi ollut negatiivinen. Tällä hetkellä on keskeneräisissä investoinneissa hautausmaan aita ja muistolehto. Vaikka kiinteistöjä on vähennetty, niin poistot rasittavat pienen seurakunnan tasetta. Lisäksi jäsenmäärän väheneminen ja sitä kautta verotulojen väheneminen on huolestuttavalla tasolla.

Toivakan seurakunnan kirkollisveroprosentti on ollut 1,95 prosenttia jo vuodesta 2013 alkaen. Verotulot nousivat 69 866,74 euroa viime vuodesta ollen 508 860,54 euroa. Sote verouudistuksen takia verotulopohja muuttui vuoden 2023 alusta ja laskelmien mukaan verotulojen ennustetaan nousevan vuoteen 2030 mennessä noin 80 000,00 euroa, vaikka jäsenmäärän ennustetaan laskevan tasaisesti, tähän laskelmaan pohjautuen oli kirkollisveron kerta nousu vuonna 2023 huomattava. Toiminnan järjestäminen kuitenkin tuloennusteen valossa edellyttää toimintojen priorisointia, koska henkilöstökulut tulevat nousemaan myös kirkossa ja samaan aikaan myös menot kasvavat inflaation takia, vaikka inflaatio onkin kääntymässä laskuun jo vuonna 2024. Päätettäväksi tulee selvitysmiehen antaman selvityksen pohjalta liittyminen Jyväskylän seurakuntaan jo vuoden 2025 alusta alkaen.

Toivakan seurakunnan taloutta on alettu jo sopeuttamaan eri tavoin. Ensimmäinen asia oli yhteinen taloustoimisto Muuramen seurakunnan kanssa vuonna 2018, joka vielä laajeni Joutsan seurakunnan liittyessä siihen vuonna 2020. Sen lisäksi luovuttiin vuonna 2021 Uudesta pappilasta. Palkkakulut ovat nousseet edellisvuodesta 27 777,53 euroa ja tulevat palkankorotukset tulevat nostamaan palkkakuluja lisää.

Kiinteistöstrategia laadittiin vuonna 2021 tehtyjen kuntoarvioiden perusteella. Erillinen työryhmä teki ehdotuksen kirkkoneuvostolle kiinteistöjen tarvitsemista remonteista ja aikataulusta.

Kiinteistöstrategiassa ei tarvinnut ottaa enää kantaa kiinteistöjen määrään, sillä kiinteistöt ovat jo oikeassa suhteessa seurakunnan toimintaan ja talouteen Uuden pappilan myynnin jälkeen. Lisäksi oli tehty päätös As Oy Sadansavun rivitalo osakkeen myynnistä, mutta kun se ei mennyt kaupaksi, laitettiin huoneisto uudelleen vuokralle ja saatiin uusi vuokralainen. Kiinteistöjä ylläpidetään tehtyjen kuntoarvioiden pohjalta vuoteen 2030 saakka. Kulttuuriperinnön vaaliminen kohdistuu suojeltuun kirkkoon ja kellotapuliin.

### Toiminnan tarkastelu Kriisiytyvän seurakunnan mittarien valossa

Kriisiytyvän seurakunnan mittareista täyttyy vuonna 2023 Tilikauden tulos ilman kertaluonteisia eriä ja jäsenmäärä, joka on alle 2000. Tulevaisuus näyttää samalta eli kertaluonteisia eriä tarvitaan positiivisen tuloksen saamiseksi.

Kriisiytyvän seurakunnan toiminnan ja hallinnon mittarit	2023
1. Seurakunnan yhteiskunnalliset tehtävät <ul style="list-style-type: none"> <li>• Puutteet hautaustoimen tai hautausmaan ylläpitotehtävien hoidossa.</li> <li>• Epäkohdat kulttuurihistoriallisesti arvokkaiden rakennusten ja irtaimiston ylläpitotehtävien hoidossa.</li> <li>• Puutteellisuudet kirkonkirjojen ja väestötietojärjestelmään liittyvien tehtävien hoidossa.</li> </ul>	Seurakunnan yhteiskunnalliset tehtävät hoidetaan hyvin eikä puutteita ole.
1. Seurakunnan hallinto ja viranomaistoiminta <ul style="list-style-type: none"> <li>• Toimielinten kokoonpanoon ja toimivuuteen liittyvät ongelmat</li> <li>• Hallintomenettelyn puutteellisuudet</li> </ul>	Seurakunnan hallinto ja viranomaistoiminta hoidetaan hyvin
2. Seurakunnan toimintaorganisaatio <ul style="list-style-type: none"> <li>• Perustehtävien (KL 4:1) mukaisen toiminnan ylläpidon ilmeiset puutteet ja laiminlyönnit</li> <li>• Seurakunnan jäsenmäärä on laskenut viimeisten viiden vuoden aikana 15 % ja on arviointitihetkellä alle 2000 jäsentä</li> <li>• Jäykkä, lokeroitunut, eristäytynyt ja/tai uusiutumiskyvytön toimintakulttuuri</li> </ul>	Seurakunnan toimintaorganisaation perustehtävien mukaisessa toiminnassa ei ole puutteita.  Jäsenmäärä on laskenut viimeisen viiden vuoden aikana 6,8 % ollen 1 575 jäsentä.
3. Johtaminen seurakunnassa <ul style="list-style-type: none"> <li>• Johtamisen heikkoudet</li> <li>• Johtamista tukevat strategiset linjaukset, kuten toimintasuunnitelma, seurakunnan strategia/toimintalinjaus/missio/visio, kiinteistöstrategia, henkilöstösuunnitelma, koulutussuunnitelma tai valmiussuunnitelma puuttuvat</li> <li>• Puuttumattomuus seurakunnan operatiivisessa johtamisessa esiintyviin pitkäaikaisiin ongelmiin</li> </ul>	Johtaminen on johdonmukaista ja strategiset linjaukset ovat selkeät. Yhteistyötä tehdään muiden seurakuntien ja tuomiokapitulin kanssa.  Seurakunnassa otettu käyttöön uusi Ovet auki -strategia 2023-26.



<ul style="list-style-type: none"> <li>• Haluttomuus yhteistyöhön lähiseurakuntien, rovastikunnan muiden seurakuntien ja/tai tuomiokapitulin kanssa.</li> </ul>	
<p>4. Seurakunnan henkilöstö</p> <ul style="list-style-type: none"> <li>• Henkilöstön määrä</li> <li>• Henkilöstön työhyvinvoinnissa on toistuvia ongelmia</li> <li>• Ongelmat riittävän henkilöstön määrässä ja rekrytoinnissa työaloittain tarkasteltuna.</li> </ul>	<p>Seurakunnan henkilöstön määrä on alhainen ja osa-aikaisia työntekijöitä on 2 hlö. Työhyvinvoinnista pidetään huolta yhteisillä ruokailuilla, virkistyspäivillä ja koulutuksilla</p>

<b>Kriisiytyvän seurakunnan talouden mittarit</b>	<b>2023</b>
<p>1. Tilikauden tulos ilman kertaluonteisia eriä on negatiivinen kolmena peräkkäisenä vuotena taikka viimeisen tilikauden tulos on negatiivinen ilman kertaluonteisia eriä ja kirkollisveroprosentti on 2,0 tai korkeampi.</p>	<p>Tilikauden tulos ilman kertaluonteisia eriä (puun myyntituloja) on 46 467,18 euroa negatiivinen ja kirkollisveroprosentti on 1,95.</p>
<p>2. Seurakunnan taseessa oleva edellisten tilikausien yli/alijäämä luku on tilinpäätöksen perusteella menossa alijäämäiseksi, eikä sen kattamista seuraavan kolmen vuoden aikana voida laskelmin osoittaa ilman kertaluontoisten erien tai metsänhoitosuunnitelman ylittävän myynnin toteuttamista.</p>	<p>Taseessa on edellisten tilikausien ylijäämää 543 244,65 euroa.</p>
<p>3. Maksuvalmius on alle 90 päivää, tai maksuvalmius heikkenee kolmena peräkkäisenä tilikautena.</p>	<p>145 päivää (175, 2022, 34, 2021)</p>
<p>4. Henkilöstökulujen osuus toimintakuluista kasvaa kolmena peräkkäisenä vuonna.</p>	<p>Henkilöstökulujen osuus toimintakuluista on ollut laskeva aiempina vuosina, mutta vuonna 2023 henkilöstökulujen osuus nousi, ollen 58,6 % (55,71 %, 2022, 57,98 %, 2021)</p>

## 1.4. HALLINTO

### Kirkkovaltuusto 2023–2024

Kirkkovaltuusto on seurakunnan ylin päättävä toimielin. Kirkkovaltuusto on delegoinut päätösvaltaansa kirkkoneuvostolle erillisillä määräyksillä. Kirkkovaltuuston puheenjohtajaksi vuosiksi 2023–2024 on valittu Arja Koriseva-Karmala ja varapuheenjohtajaksi Hannu Ahopelto. Kirkkovaltuusto kokoontui vuoden aikana viisi kertaa ja käsitteli 62 pykälää. Kirkkovaltuuston jäsenet ja heidän kokouksiin osallistumiskertansa lueteltu alla.

Kirkkovaltuuston jäsenet:

Ahopelto Hannu, varapj. 4/5  
 Galler Merja 4/5  
 Haikkala Mari 5/5  
 Heikura Rauni 3/5  
 Heiska Tuomo 3/5  
 Hiekkänen Irma 5/5  
 Honkonen Marika 3/5  
 Keteli Inka 4/5  
 Koriseva-Karmala Arja, puh.joht. 4/5  
 Lamberg Jaana 4/5  
 Markkanen Linnea 4/5  
 Mäkinen Kari 3/5  
 Pisto Martti 3/5  
 Saarelainen Topi 4/5  
 Torppa Juho 2/5

Varajäsenet:

Helin Maarit 2/5  
 Tervo Osmo 4/5  
 Juusela Juha 4/5  
 Kinnunen Niina 1/5

Kirkkovaltuusto on kertomusvuoden aikana käsitellyt viidessä kokouksessaan kirkkolain edellyttämät asiat, joita on henkilövalinnat, seurakunnan toimintakertomuksen hyväksyminen, tilinpäätöksen vahvistaminen ja vastuuvapauden myöntäminen tilivelvollisille. Lisäksi kirkkovaltuusto vahvisti vuodelle 2024 kirkollisveroksi 1,95 %. Vuoden 2024 talousarvio ja vuosien 2025–2026 toiminta- ja taloussuunnitelma hyväksyttiin.

Kirkkovaltuuston muita keskeisimpiä päätökset olivat: seurakuntavaalien jälkeinen järjestäytyminen, tilinpäätöksen hyväksyminen, tilintarkastusyhteisön valinta, piispan tarkastus, seurakunnan strategia, hautamaanohjesääntö, hautainhoitorahaston ohjesääntö, taloussääntö, talousarvio, lisätalousarvio vuodelle 2023.

### Aloitteet 2023

Ei aloitteita.

## Kirkkoneuvosto 2023–2024

Kirkkoneuvosto johtaa seurakunnan toimintaa ja hallintoa sekä toimii kirkkovaltuuston valmistelu- ja täytäntöönpanoelimenä. Kirkkoneuvoston apuna toimivat esittelevät virkamiehet kukin vastuualueellaan. Vuosiksi 2023–24 valittu kirkkoneuvosto kokoontui 8 kertaa ja käsitteli 120 pykälää. Kirkkoneuvoston jäsenet ja heidän kokouksiin osallistumiskertansa on lueteltu alla.

Kirkkoneuvoston jäsenet:

Panu Partanen, kirkkoherra, pj. 5/8  
 Seppo Ojala vs. kirkkoherra, pj. 3/8  
 Merja Galler 3/8  
 varaj. (Juha Juusela) 4/8  
 Irma Hiekkänen 8/8  
 varaj. (Maarit Helin) 0/8  
 Inka Keteli, vpj. 8/8  
 varaj. (Mari Haikkala) 0/8  
 Linnea Markkanen 6/8  
 varaj. (Marika Honkonen) 1/8  
 Martti Pisto 7/8  
 varaj. (Kari Mäkinen) 0/8  
 Topi Saarelainen 7/8  
 varaj. (Osmo Tervo) 1/8

Puhe- ja läsnäolo-oikeus:

Arja Koriseva-Karmala, kirkkovaltuuston pj. 3/8  
 Hannu Ahopelto, kirkkovaltuuston vpj. 3/8

Hallintojohtaja Heikki Kangas toimi kirkkoneuvoston sihteerinä.

Kirkkoneuvosto on valmistellut kaikki kirkkovaltuustolle esiteltävät asiat (tilinpäätös 2022, veroprosentti ja talousarvio vuodeksi 2024 sekä toiminta- ja taloussuunnitelma vuosiksi 2025–2026, käsitellyt ja hyväksynyt vuoden 2024 koulutussuunnitelman, työmuotojen toimintakertomukset vuodelta 2022, hautausmaakatselmus sekä huolehtinut kirkkovaltuuston päätösten täytäntöönpanosta.

Muita kirkkoneuvoston keskeisimpiä päätöksiä olivat: vastuuryhmien valinnat, hautausmaa-aidan värin päättäminen, Kubota-traktorille tallikontin ostopäätös, hautausmaakatselmus, ostopalvelusopimus kunnan kanssa nuorisotyöstä koululla, seurakuntatyön ansiomerkit työntekijöille, seurakuntien rakennemuutosselvitykset, suorituslisät, nuorten vaikuttajaryhmän nimeäminen, lisätalousarvio.

### Seurakunnan sisäinen hallinnoiminen

Kirkkoherra toimii kaikkien työntekijöiden esimiehenä.

Hallinnollinen johtoryhmä on toiminut koko vuoden. Hallinnollinen johtoryhmä käy läpi kirkkoneuvostoon tulevat asiat ennen neuvoston kokousta. Siihen kuuluvat kirkkoherra, hallintojohtaja, kirkkovaltuuston puheenjohtaja ja kirkkovaltuuston ja -neuvoston varapuheenjohtajat.

**Sisäisen tarkastuksen ryhmä**

Sisäisen tarkastuksen ryhmää ei ole.

**Kiinteän ja irtaimen omaisuuden tarkastusryhmään**

Kiinteän ja irtaimen omaisuutta tarkastellaan hautausmaakatselmuksen yhteydessä, johon osallistuu koko kirkkoneuvosto. Tämä ryhmä kokoontui yhden kerran vuonna 2023.

**Edustus yhteisjohtokunnissa****Keski-Suomen IT-yhteistyöalueen yhteisjohtokunta**

Seurakunnan edustajana Panu Partanen (Minna Kivimäki) 2023–2024.

**Jyväskylän seurakunnan perheasiain neuvottelukeskus ja palveleva puhelin**

Seurakunnan edustajana Mari Haikkala (Rauni Heikura) 2023–2026.

**Jyväskylän seurakunta sairaalasielunhoidon yhteisjohtokunta**

Seurakunnan edustajana Hannu Ahopelto (Linnea Markkanen) 2023–2026.

**Lapuan hiippakunnan alueellisen keskusrekisterin yhteisjohtokunta.**

Seurakunnan edustajana Panu Partanen (Sointu Ijäs) vuodeksi 2023.

**Tilintarkastusyhteisö:** KPMG Oy Ab, vastuullinen tilintarkastaja, Esko Säilä, JHT, HT

**Vastuuryhmät:** 1) Kasvatus ja viestintä; 2) Diakonia; 3) Jumalanpalvelus / musiikki / lähetys.

**Kasvatuksen ja viestinnän vastuuryhmä**

Inka Keteli  
Johanna Oksanen  
Mari Haikkala  
Kalle Ruokonen  
Juho Torppa  
Niina Järvinen  
Elina Rantalainen  
Minna Kivimäki  
Eija Kinnunen

**Jumalanpalveluksen, musiikin ja lähetyksen vastuuryhmä**

Panu Partanen, kirkkoherra  
Elina Sarlund, diakoni  
Suvi Sievänen, kanttori/lähetys- ja toimistos sihteeri

Sointu Ijäs  
Niina Järvinen  
Hannu Ahopelto  
Arja Koriseva-Karmala

**Diakonian vastuuryhmä**

Elina Sarlund, diakoni  
Irja Nieminen  
Rauni Heikura  
Heli Tahvonen  
Irma Hiekkänen  
Tuomo Heiska  
Mirja Heinonen  
Jaana Lamberg  
Irja Lamberg

## 1.5. HENKILÖSTÖ

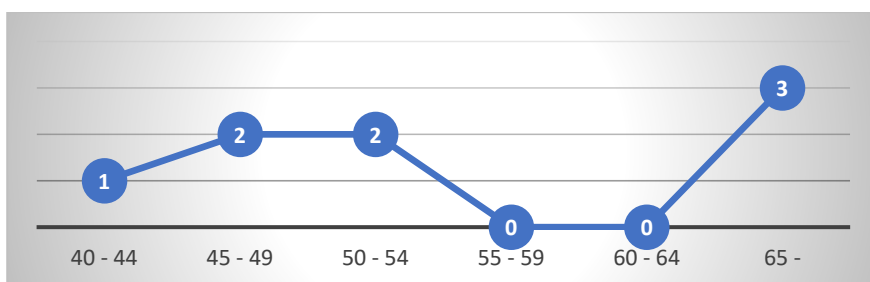
Seurakunnassa työskenteli 31.12.2023 yhteensä 8 henkilöä. Vakituksessa palvelussuhteessa oli 7 henkilöä. Osa-aikaisia henkilöitä oli kaksi. Määräaikaisessa palvelussuhteessa oli yksi henkilö. Vakituksista naisia oli 5 ja miehiä 2, määräaikaisista miehiä oli 1. Henkilöstön määrässä tapahtui muutos vuonna 2023, kun kirkkoherran viransijainen palkattiin loppuvuodesta.

Lisäksi hautausmaalla ja nuorisotyössä oli kausityöntekijöitä eripituisissa työjaksoissa. Hautausmaalle palkattiin kesätöihin kolmeksi kuukaudeksi osa-aikainen (60 %) ammattilainen seurakuntamestarin avuksi puutarhatöihin ja seurakuntamestarin loman ajan sijaiseksi sekä hautausmaan aita maalaamaan palkattiin yksi henkilö tarvittaessa töihin tulevana, koska maalaus oli säästä riippuvaista. Yksi osa-aikainen työntekijä hoiti suntion tehtäviä seurakuntamestarin loma-aikana.

### Henkilöstön määrä työaloittain

Seurakuntapapisto	2
Kirkkomuusikot	0,5
Diakoniatyöntekijät	1
Nuorisotyöntekijät	1
Varhaiskasvatuksen työntekijä	1
Muut seurakuntatyöntekijät	1
Hallinto- ja toimistotyöntekijät	0,5
<u>Kiinteistö- ja kirkonpalvelustyöntekijät</u>	<u>1</u>
<b><u>Yhteensä</u></b>	<b><u>8</u></b>

### Henkilöstön ikäjakauma



Henkilöstön keski-ikä on 55,4 vuotta.

### Henkilöstön vaihtuvuus

Kuluneen vuoden aikana henkilöstössä ei tapahtunut vaihtuvuutta, mutta vahvistusta saatiin kirkkoherran perhevapaan sijaisesta.

## Henkilöstökulut

	1.1.2023-31.12.2023	1.1.2022-31.12.2022	1.1.2021-31.12.2021
Palkat ja palkkiot	-279 977,92	-252 200,39	-251 760,87
Eläkekulut	-54 897,80	-53 133,97	-51 194,79
Muut henkilösivukulut	-8 921,65	-7 616,72	-7 831,88
Saadut henkilöstökorvaukset	913,48	2 058,36	1 001,61
Muut henkilöstökulujen oikaisut (+/-)	-0,08	0,00	4 775,93
Aktivoidut palkat, eläke- ja henkilösivukulut	0,00	0,00	-263,21
<b>YHTEENSÄ</b>	<b>-342 883,97</b>	<b>-310 892,72</b>	<b>-305 273,21</b>
Matka-, majoitus- ja ravitsemuskulut	-7 578,43	-5 559,39	-4 323,09
Koulutuskulut ja koulutusmatka, majoitus- ja ravitsemiskulut	-1 612,90	-3 617,86	-2 834,36
Työterveyshuolto	-2 183,12	-964,90	-2 102,10
<b>YHTEENSÄ</b>	<b>-11 374,45</b>	<b>-10 142,15</b>	<b>-9 259,55</b>

## Henkilöstön koulutus

Henkilöstökoulutukseen käytettiin 0,58 % palkkamenoista (ei sisällä henkilösivukuluja).

Henkilöstökoulutukset toteutettiin lähtökohtaisesti kirkkoneuvoston hyväksymän koulutussuunnitelman nojalla. Verkkokoulutuksia oli saatavilla ilmaiseksi tai lähes ilmaiseksi monelta taholta. Näitä tarjottiin Kirkkohallitukselta tai Lapuan hiippakunnalta, muilta järjestöiltä sekä yhteistyökumppaneilta.

## Työterveyshuolto ja sairauspoissaolot

Sairauspoissaolojen määrä vuonna 2023 oli 15 päivää, kun määrä vuonna 2022 oli 22 päivää ja määrä vuonna 2021 oli 52 päivää. Sairauspoissaolojen määrä on viime vuosina ollut laskeva.

Henkilöstön työterveyshuollosta oli sopimus Mehiläinen Oy:n kanssa.

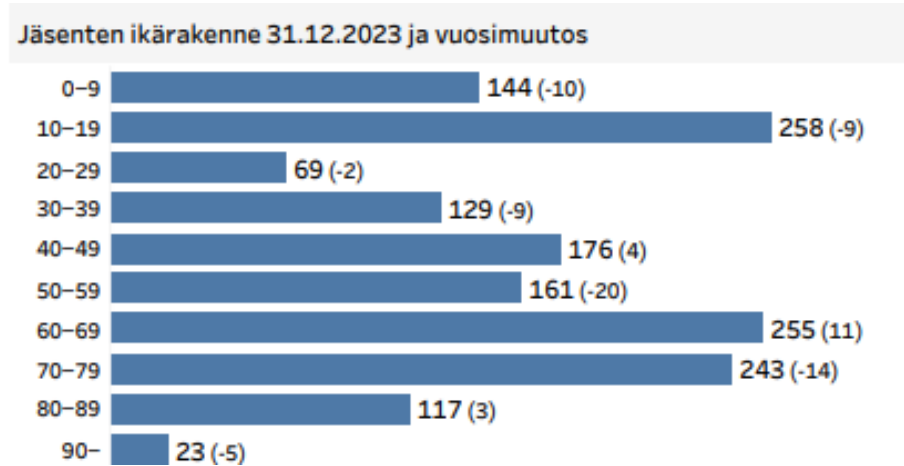
## Henkilöstökulut suhteessa kirkollisverotuloihin

	2023	2022	2021
Henkilöstökulut	342 883,97	310 892,72	305 273,21
Verotulot	508 860,54	438 993,80	431 365,50
Henkilöstökulujen osuus verotuloista	67,38 %	70,82 %	70,71 %

Henkilöstökulujen määrä on hieman laskenut edellisvuosiin verrattuna. Henkilöstökulujen osuus verotuloista on laskenut 3,44 prosenttia edellisvuoteen verrattuna.

## 1.6. JÄSENMAÄRÄ

Jäsenten ikärakenne ja vuosimuutos



Jäsentilaston vuosiraportti 2023

### Toivakka

Kastetut	8
Kuolleet	29
Liittyneet	3
Eronneet	17
Muuttoliike (+/-)	-16
Jäsenmuutos yhteensä	-51
Jäsenet 31.12.2022	1 626
Jäsenet 31.12.2023	1 575

**Kirkkohallituksen jäsenennuste vuoteen 2033 saakka**

	Jäsenet, henk.	Muutos vuodesta 2023, henk. (1575)	Muutos vuodesta 2023 %	Kirkkoon kuuluvuus, %
2024	1 554	- 21	- 1,3	65,8
2025	1 527	- 48	- 3,0	64,8
2026	1 507	- 68	- 4,3	64
2027	1 477	- 98	- 6,2	63,1
2028	1 450	- 125	- 7,9	62,3
2029	1 425	- 150	- 9,5	61,6
2030	1 400	- 175	- 11,1	60,9
2031	1 378	- 197	- 12,5	60,4
2032	1 358	- 217	- 13,8	59,8
2033	1 342	- 233	- 14,8	59,4

## **Sisäisen valvonnan järjestäminen**

Seurakunnan sisäisen valvonnan järjestämisvastuu on kirkkoneuvostolla. Sisäisen valvonnan vastuu on kaikilla toimielimillä ja työntekijöillä. Sisäisen valvonnan tehtävänä on varmistaa kohtuullisella varmuudella, että seurakunnan toiminta ja hallinto on hoidettu asiallisesti, avoimesti, tuloksellisesti, laadukkaasti ja lainmukaisesti. Sisäistä valvontaa ovat kaikki toimenpiteet, jotka edeltävät töiden sujuvuutta, toimintavarmuutta, tarkoituksenmukaisuutta sekä johtavat tavoitteiden saavuttamiseen. Seurakunnan sisäisen valvonnan ohjeet tehdään henkilöstön ja luottamushenkilöiden yhteistyönä. Tilintarkastaja antaa lausunnon siitä, onko sisäinen valvonta järjestetty asianmukaisesti. Sisäinen valvonta tukee organisaatiota tavoitteiden saavuttamisessa tarjoamalla lähestymistavan organisaation riskienhallinta-, valvonta- ja hallintoprosessien tehokkuuden arviointiin ja kehittämiseen.

Toiminnassa on noudatettu Toivakan seurakunnan kirkkoneuvoston ohjesääntöä, taloussääntöä sekä sisäisen valvonnan ohjeita hallinnon ja talouden hoidossa.

Sisäisen valvonnan työkaluihin kuuluvat mm. ohjesääntöjen ajan tasalla pitäminen ja niiden sisällön kehittäminen lainsäädännön ja kirkkohallituksen ohjauksen sekä käytännön kokemusten pohjalta. Seurakunnassa ei ole käteiskassaa. Talousarvion toteutumista on työntekijöitä ohjeistettu seuraamaan kuukausittain ja kirkkoneuvostolle on esitetty talousarvion toteumaa maaliskuun, kesäkuun ja syyskuun toteutuman toteuduttua.

Seurakunnassa suoritetaan vuosittain kiinteän ja irtaimen omaisuuden katselmus hautausmaakatselmuksen yhteydessä. Vuonna 2021 seurakuntaan laadittiin kiinteistösuunnitelma vuoteen 2030. Metsiä hoidetaan metsäsuunnitelman mukaisesti ja henkilöstöä koulutetaan ja kehitetään suunnitelmallisesti. ATK-laitteita ja tietoverkkoa hallinnoi JITA (Jyväskylän IT-alue).

## **Riskien hallinnan järjestäminen**

Kiinteistöt: Seurakunnan kiinteistöihin on päivitetty pelastussuunnitelmat.

Lainat ja sijoitukset: Toivakan seurakunnalla ei ole lainaa. Sijoituksena voidaan pitää Metsäliiton osuuksia ja 1 osuus Vuontispirtistä.

Tietohallinto ja tietosuoja ja -turva: Toivakan seurakunnan tietohallinnon palvelut hankitaan Jyväskylän IT-alueelta, jolla on tekninen vastuu tietosuojasta. IT-alue hankkii ja ylläpitää käytettäviä tietoturvaohjelmia.

Seurakunnassa seurakuntalaisten henkilötietoja käsitellään vain silloin, kun se seurakuntalaisten asioiden hoitamiseksi on välttämätöntä.

Riskien taloudellisilta vaikutuksilta suojautumiseksi Toivakan seurakunnalla on tavanomaiset omaisuus-, toiminta- ja henkilövakuutukset.

Henkilöstö: Henkilökunnan työterveyshuollon toteutti Mehiläinen Oy.

Työpaikkakäyntejä ja -selvityksiä tehdään sopimuksen ja tarpeen mukaan.



## Keskeiset johtopäätökset ja sisäisen valvonnan kehittäminen

Sisäisessä valvonnassa ei ole havaittu kuluvana vuonna puutteita. Talouden ja toiminnan toteutumisesta on raportoitu kirkkoneuvostolle vuoden aikana neljä kertaa.

Kuluvana vuonna seurakunnan suurimmaksi taloudelliseksi riskiksi arvioitiin jäsenmäärän alenemisesta johtuva kirkollisverotulojen laskeminen, mutta vuonna 2023 kirkollisverotulojen määrä nousi soteuudistuksen yhteydessä tehdyn verouudistuksen vaikutuksesta, joten tältä taloudelliselta riskiltä välttyttiin vielä. Merkittävä toiminnallinen riski on myös pieni henkilöstön määrä ja ammattitaitoisten sijaisten rekrytointivaikkeudet.

## 1.7. TALOUDEN TUNNUSLUVUT

### Tuloslaskelman tunnusluvut

Toivakan seurakunnassa toimintatuottojen osuus toimintakuluista on edelleen pienentynyt ja toimintatuotoilla saatiin katettua enää noin viidesosa toimintakuluista.

Vuosikate on keskeinen luku arvioitaessa tulo-rahoituksen riittävyyttä. Vuosikatteen osuus poistoista tulisi olla vähintään 100 %, joka kertoo tilikauden tuottojen olleen vähintään kulujen suuruiset. Seurakunnan vuosikate pieneni edellisestä vuodesta, mutta riitti hyvin kattamaan myös poistot.

Vuosikatteen euromäärää seurakunnan jäsentä kohden käytetään tunnuslukuna tulo-rahoituksen riittävyyden arvioinnissa. Tunnusluvulla voidaan seurata oman seurakunnan talouden vahvistumista tai heikkenemistä. Tunnusluku osoittaa seurakunnan talouden heikentyneen kertomusvuoden aikana.

	1.1.2023-31.12.2023	1.1.2022-31.12.2022
Toimintatuottojen osuus toimintakuluista (%)	20,17	35,94
Vuosikatteen osuus poistoista (%)	195,00	456,08
Vuosikate (€/jäsen)	31,38	54,67

Toimintatuottojen osuus toimintakuluista, %, osoittaa, kuinka paljon seurakunnan toimintakuluista on katettu toimintatuotoilla (=  $100 * \text{Toimintatuotot} / (\text{Toimintakulut} -/+ \text{Valmisteverastojen lisäys/vähennys} + \text{Valmistus omaan käyttöön})$ ).

Vuosikate, euroa/jäsen on tunnusluku tulo-rahoituksen riittävyyden arviointiin. Tunnuslukua laskettaessa vuosikate jaetaan seurakunnan tilivuoden päättyessä läsnä olevalla jäsenmäärällä.

Vuosikatteen osuus poistoista/%: Vuosikate jaettuna poistot \*100

## Rahoituslaskelman tunnusluvut

Seurakunnan rahavarat vähenivät 32 038,80 euroa tilikauden aikana. Rahavarat olivat tilikauden lopussa 282 350,29 euroa.

Investoinnit, Toivakan seurakuntakodin lämmitysjärjestelmän uusiminen vuonna 2023 maksoi seurakunnalle 70 266,69 euroa ja vuonna 2022 maksettiin 3 639,40 euroa, jolloin investointi maksoi yhteensä 73 906,09 euroa, johon saatiin kirkkohallitukselta avustus 4 800,00 euroa, jolloin seurakunnan maksettavaksi tuli 69 106,09 euroa. Toinen investointi oli kirkon äänentoiston uusiminen ja se maksoi seurakunnalle 8 903,66 euroa.

Tunnusluku investointien tulorahoitus-% oli 66,46 prosenttia, mikä tarkoittaa, että seurakunnan osuus investointisuunnitelmasta on kyetty rahoittamaan tulorahoituksella, joskin metsää on jouduttu jälleen myymään, mutta lainanottoon ei ole ollut tarvetta.

Rahavarojen riittävyys oli 145 päivää (kriisiytyvän seurakunnan mittari on alle 90 päivää). Toivakan seurakunnalla ei ole lainaa. Lainanhoitokate kertoo tulorahoituksen riittävydestä vieraan pääoman korkojen ja lyhennysten maksuun, luvun ollessa yli kaksi, on hoitokyky hyvä.

	1.1.2023-31.12.2023	1.1.2022-31.12.2022
Investointien tulorahoitusprosentti (%)	66,46	-63,96
Rahavarojen riittävyys (pv)	145	177
Lainanhoitokate	54 477,74	15 847,57

Investointien tulorahoitusprosentti, %, (= 100 \* Vuosikate / Investointien omahankintameno)

Rahavarojen riittävyys, pv (= 365 pv x Rahavarat 31.12. / Kassasta maksut tilikaudella)

Lainanhoitokate (= (Vuosikate + Korkokulut) / (Korkokulut + Lainanlyhennykset))

## Taseen tunnusluvut

Taseen loppusumma 1 538 711,08 on euroa. Tase suureni 50 744,94 eurolla. Pysyvät vastaavat olivat 1 174 350,84 euroa. Rakennusten ja kiinteät rakenteet ja laitteet tasearvot vähenivät poistojen ansioista 25 349,18 euroa ja ennakkomaksut ja keskeneräiset hankinnat vähenivät edellisvuoteen verrattuna 3 639,40 euroa. Tasearvo lisääntyi kiinteät rakenteet ja laitteet, seurakuntakodin LVI-remontista ja kirkon äänentoistojärjestelmän uusimisesta johtuen 76 747,22 euroa. Vaihtuvat vastaavat (saamiset ja sijoitukset) olivat 313 293,37 euroa. Rahavarat olivat tilikauden lopussa 282 350,29 euroa ja ne vähentyivät 32 038,80 eurolla. Oma pääoma kasvoi 24 080,82 euroa eli vuoden 2023 ylijäämän verran.

Toivakan seurakunnan omavaraisuusaste on seurakunnille tyypilliseen tapaan korkea. Rahoitusvarallisuus pieneni hieman edellisvuoteen verrattuna. Seurakunnalla ei ole lainaa, suhteellinen velkaantuneisuus on alhainen.

	1.1.2023-31.12.2023	1.1.2022-31.12.2022
Omavaraisuusaste (%)	92,14	92,62
Rahoitusvarallisuus (€/jäsen)	124,73	138,01
Suhteellinen velkaantuneisuus (%)	17,3	15,60
Lainakanta (€/jäsen)	0,00	0,00

Omavaraisuusaste, %, (=  $100 * (\text{Oma pääoma} + \text{Poistoero} + \text{Vapaaehtoiset varaukset} - \text{Ainaishoitosopimusten pää-omat}) / (\text{Koko pääoma} - \text{Toimeksiantojen pääomat} - \text{Saadut ennakot})$ ).

Rahoitusvarallisuus, euroa/jäsen (=  $[(\text{Saamiset} + \text{Rahoitusarvopaperit} + \text{Rahat ja pankkisaamiset}) - (\text{Vieras pääoma} - \text{Saadut ennakot})] / \text{Jäsenmäärä}$ ).

Suhteellinen velkaantuneisuus, % (=  $100 * (\text{Vieras pääoma} - \text{Saadut ennakot}) / \text{Käyttötulot}$ ).

Lainakanta, euroa/jäsen (=  $[(\text{Vieras pääoma} - (\text{Saadut ennakot} + \text{Ostovelat} + \text{Siirtovelat} + \text{Muut velat}))] / \text{Jäsenmäärä}$ )

## **1.8. KIRKKONEUVOSTON ESITYS TILIKAUDEN TULOKSEN KÄSITTELYKSI JA TALOUDEN TASAPAINOTTAMISTOIMENPITEEKSI**

Tilikauden tulos on euroa 24 080,82 euroa ylijäämäinen.

Kirkkoneuvosto esittää kirkkovaltuustolle, että tilikauden ylijäämä 24 080,82 euroa kirjataan taseen pääoman tilille: Tilikauden yli-/alijäämä.

Taseen omassa pääomassa oleva edellisten tilikausien ylijäämä ennen vuoden 2023 tilinpäätöksen ylijäämäkirjausta on 543 244,65 euroa. Kirkkojärjestyksen edellyttämään esitykseen toimenpiteistä talouden tasapainottamiseksi on tarvetta. Talouden tasapainottamiseksi seurakunta pyysi Lapuan hiippakunnan tuomiokapitulia aloittamaan seurakuntaliitosselvityksen, joka tehtiin vuonna 2023, konsulttina toimi Kirkkopalveluiden Sami Lahtiluoma. Esitys valmistui tammikuussa 2024.

## 2. TALOUSARVION TOTEUTUMINEN

### 2.1. KÄYTTÖTALouden TOTEUTUMINEN

	TA kuluva	TA muutokset	TA yhteensä	Toteuma	Yli-Ali	T-%
Toimintatuotot (ulkoiset)	103 509,00		103 509,00	117 999,85	-14 490,85	114,0
Toimintakulut (ulkoiset)	-596 556,00	-18 200,00	-614 756,00	-585 138,81	-29 617,19	95,2
Toimintakate 1	-493 047,00	-18 200,00	-511 247,00	-467 138,96	-44 108,04	91,4
Toimintatuotot (sisäiset)				142 178,02	-142 178,02	0,0
Toimintakulut (sisäiset)				-142 178,02	142 178,02	0,0
Toimintakate 2	-493 047,00	-18 200,00	-511 247,00	-467 138,96	-44 108,04	91,4
Poistot ja arvonalentumiset	-22 591,00		-22 591,00	-25 349,18	2 758,18	112,2
Laskennalliset erät				-70 224,62	70 224,62	0,0
Sisäiset korkokulut				-28 334,84	28 334,84	0,0
Sisäiset vyörytys erät				-41 889,78	41 889,78	0,0
Työalakatte (ulkoiset ja sisäiset)	-515 638,00	-18 200,00	-533 838,00	-562 712,76	28 874,76	105,4

#### HALLINTO (pääluokka 1)

##### Luottamustoimi, tehtävä

Hallintoelimet vastaavat seurakunnan strategisesta johtamisesta ja ylimmästä päätöksenteosta. Toivakan seurakunnan talousarvion sitovuustaso on kirkkovaltuustoon nähden pääluokkataso/toimintakate (ulkoinen) ja työalojen osalta sitovuustaso on toimintakate (ulkoinen) kirkkoneuvostoon nähden.

##### Talous- ja henkilöstöhallinto, johon lisätty vuoden 2023 alusta muu yleishallinto, tehtävä

Taloushallinnon tehtävänä on kattaa kulut omasta osuudesta yhteisestä taloustoimistosta Muurame-Toivakka-Joutsa, jota hoidetaan tehtäväjakotaulukon mukaisesti tuottaen talouspalvelut yhteistyössä Kirkon palvelukeskuksen kanssa. Taloushallinto kehittää taloussuunnittelua ja raportointia, jotta se pystyy tuottamaan reaaliaikaista tietoa talouden tilanteesta niin tehtäväaloille kuin luottamushenkilöillekin päätöksenteon tueksi. Taloushallintoon kuuluu myös henkilöstöhallinnon tehtävät, joka tehtäväjakotaulukon mukaisesti tuottaa henkilöstöpalvelut yhteistyössä Kirkon palvelukeskuksen kanssa.

Kirkkoherranviraston tehtävä on palvella seurakuntalaisia ja työntekijöitä yhteisissä asioissa. kirkkoherranvirastosta varataan toimitusten aika-, paikka- ja työntekijävaraukset, hoidetaan asiakaspalvelu, tiedottaminen omista asioista ja toimistotehtävien hoito. Tehtäväalueelle on kirjattu yleiset hallinnolliset menot, Katrina-varausohjelman ja Statuksen käyttömenot, toimintavakuutukset, henkilöstön koulutus, virkistys, työhyvinvointi- ja työterveyspalvelut.

##### Kirkonkirjojenpito, tehtävä

Työalan tehtävänä on huolehtia seurakunnan jäsenten väestökirjapitoon liittyvistä tehtävistä. Seurakunta ostaa palvelut Lapuan hiippakunnan aluekeskusrekisteriltä.

##### Sijaisuudet

Kirkkoherran perhevapaan sijaisuuden kävi tekemässä eläkkeelle siirtynyt Petäjaveden entinen kirkkoherra.

**HALLINTO**

**Kirkon perustehtävä:** Kirkon perustehtävä eli missio on edistää Jumalan valtakuntaa ja julistaa Jeesusta Kristusta maailman pelastajana.

**Kirkon Ovet Auki -strategian sanoitus perustehtävästä:** Kirkon tehtävänä on kutsua ihmisiä Jumalan yhteyteen sekä rohkaista välittämään lähimmäisistä ja luomakunnasta. Evankeliumin julistus, osallisuus, yhteisvastuu, heikoimpien puolesta puhuminen, sielunhoito, tasa-arvosta ja ihmisarvosta huolehtiminen sekä luomakunnan eheyden vaaliminen kuuluvat yhteen.

**Työalan liittyminen kirkon perustehtävään:** Alkukirkon ajoista lähtien kirkon perustehtävää on pyritty toteuttamaan suunnitelmallisesti sekä hallitusti. Tätä varten tarvitaan seurakunnallista hallintoa, jonka ytimessä ovat kirkkovaltuusto, kirkkoneuvosto sekä johtavat viranhaltijat. Hallinnon tehtävänä on tukea seurakunnan perustehtävän toteutumista ja antaa toiminnalle järjestäytyneen muoto sekä taata seurakuntalaisille oikeudenmukainen ja tasapuolinen kohtelu. Kristilliset arvot ohjaavat seurakunnan päätöksentekoa.

IKKUNA STRATEGIAAN	TAVOITE	TOIMENPITEET	ARVIOINTI
OVET AUKI KAIKILLE	<i>Suuntaamme voimavaroja hallinnosta toimintaan. Edistämme yhdenvertaisuutta ja tasa-arvoa. Toimintamme on tietoisesti mukaan kutsuvaa. Kaikki ovat tervetulleita seurakunnan toimintaan.</i>	<ul style="list-style-type: none"> <li>- Hautausmaiden aitojen pintakäsittely, metsähautausmaalle uusi portti.</li> <li>- LVV-järjestelmän remontti seurakuntakodilla.</li> <li>- Kirkon äänentoiston ja striimauksen parannukset.</li> <li>- Kirkon kattomaalausten 50-vuotisjuhluvuosi.</li> </ul>	<p><b>Hautausmaan aidat käsiteltiin palkatun työvoiman avulla (2 nuorta / 1 aikuinen), metsähautausmaan porttia suunniteltiin.</b></p> <p><b>LVV-remontti valmistui suurin piirtein aikataulussa eikä häirinnyt toimintaa.</b></p> <p><b>Kirkon äänentoistoon ja striimaukseen tehtiin parannuksia, etenkin striimausten äänenlaatu parani.</b></p> <p><b>Kattomaalausten juhluvuosi esillä läpi vuoden. I-adventtina tilaisuus, jossa pääpuhujana taidehistorioitsija Minnamaria Koskela (paikalla 75 hlöä).</b></p>
OVET AUKI UUSILLE MAHDOLLISUUKS ILLE	<i>Strategiakauden aikana ratkaisemme, millaisella rakenteilla monipuolinen seurakuntatyö voidaan turvata. Sekä seurakuntien toimintaan että kirkon yhteisiin tehtäviin on löydyttävä riittävästi voimavaroja.</i>	<p>Seurakuntien liitosselvitys ja siitä tehtävät johtopäätökset.</p> <p>Toiminnallis-taloudellisten sopeutushaasteiden ratkaiseminen.</p> <p>Uusien luottamushenkilöiden koulutus ja tehtävään siunaaminen.</p> <p>Strategian lopullisen muodon päättäminen uudessa kirkkovaltuustossa.</p>	<p><b>Liitosselvityksen toimikunta kokoontui useamman kerran, yksi tapaaminen Toivakassa. Prosessissa kuultiin luottamushenkilöitä ja työntekijöitä sekä piispantarkastuksessa seurakuntalaisia.</b></p> <p><b>Tehtiin selvitys siitä, mitä itsenäisenä seurakuntana pysyminen vaatii. Toisaalta odotettiin selvityksen loppuraporttia ja tuomiokapitulin aloitetta (alkuvuosi -24).</b></p> <p><b>Rovastikunnallinen koulutusilta Jyväskylässä, muuten koulutusta kokouksissa.</b></p> <p><b>Uusi strategia hyväksyttiin kirkkovaltuustossa elokuussa 2023.</b></p>

## Käyttötalousosa pääluokkataso Hallinto tulosityksittäin

	TA kuluva	TA muutokset	TA yhteensä	Toteuma	Yli-Ali	T-%
<b>1001010101 - Hallintoelimet</b>						
Toimintakulut (ulkoiset)	-2 330,00	-200,00	-2 530,00	-9 216,20	6 686,20	364,3
<b>Toimintakate 1</b>	<b>-2 330,00</b>	<b>-200,00</b>	<b>-2 530,00</b>	<b>-9 216,20</b>	<b>6 686,20</b>	<b>364,3</b>
Toimintakate 2	-2 330,00	-200,00	-2 530,00	-9 216,20	6 686,20	364,3
Laskennalliset erät				9 216,20	-9 216,20	0,0
Sisäiset vyörytyserät				9 216,20	-9 216,20	0,0
Työalakate (ulkoiset ja sisäiset)	-2 330,00	-200,00	-2 530,00	-0,00	-2 530,00	0,0
<b>1001050000 - Tal. ja henk.hallin</b>						
Toimintatuotot (ulkoiset)	450,00		450,00	1 434,10	-984,10	318,7
Toimintakulut (ulkoiset)	-118 700,00		-118 700,00	-99 814,98	-18 885,02	84,1
<b>Toimintakate 1</b>	<b>-118 250,00</b>		<b>-118 250,00</b>	<b>-98 380,88</b>	<b>-19 869,12</b>	<b>83,2</b>
Toimintakate 2	-118 250,00		-118 250,00	-98 380,88	-19 869,12	83,2
Laskennalliset erät				98 380,88	-98 380,88	0,0
Sisäiset vyörytyserät				98 380,88	-98 380,88	0,0
Työalakate (ulkoiset ja sisäiset)	-118 250,00		-118 250,00	0,00	-118 250,00	-0,0
<b>1001070100 - Kirkonkirjojen pito</b>						
Toimintakulut (ulkoiset)	-4 800,00		-4 800,00	-3 707,30	-1 092,70	77,2
<b>Toimintakate 1</b>	<b>-4 800,00</b>		<b>-4 800,00</b>	<b>-3 707,30</b>	<b>-1 092,70</b>	<b>77,2</b>
Toimintakate 2	-4 800,00		-4 800,00	-3 707,30	-1 092,70	77,2
Laskennalliset erät				-923,53	923,53	0,0
Sisäiset vyörytyserät				-923,53	923,53	0,0
Työalakate (ulkoiset ja sisäiset)	-4 800,00		-4 800,00	-4 630,83	-169,17	96,5

## Käyttötalousosa pääluokkataso Hallinto yhteensä

	TA kuluva	TA muutokset	TA yhteensä	Toteuma	Yli-Ali	T-%
<b>1 - Hallinto</b>						
Toimintatuotot (ulkoiset)	450,00		450,00	1 434,10	-984,10	318,7
Toimintakulut (ulkoiset)	-125 830,00	-200,00	-126 030,00	-112 738,48	-13 291,52	89,5
<b>Toimintakate 1</b>	<b>-125 380,00</b>	<b>-200,00</b>	<b>-125 580,00</b>	<b>-111 304,38</b>	<b>-14 275,62</b>	<b>88,6</b>
Toimintakate 2	-125 380,00	-200,00	-125 580,00	-111 304,38	-14 275,62	88,6
Laskennalliset erät				106 673,55	-106 673,55	0,0
Sisäiset vyörytyserät				106 673,55	-106 673,55	0,0
Työalakate (ulkoiset ja sisäiset)	-125 380,00	-200,00	-125 580,00	-4 630,83	-120 949,17	3,7

**SEURAKUNNALLINEN TOIMINTA (Pääluokka 2)**

Toivakan seurakunta

TOIMINTAKERTOMUS 2023

**JUMALANPALVELUSELÄMÄ, MUSIIKKI JA LÄHETYS**

**Kirkon perustehtävä:** Kirkon perustehtävä eli missio on edistää Jumalan valtakuntaa ja julistaa Jeesusta Kristusta maailman pelastajana.

**Kirkon Ovet Auki -strategian sanoitus perustehtävästä:** Kirkon tehtävänä on kutsua ihmisiä Jumalan yhteyteen sekä rohkaista välittämään lähimmäisistä ja luomakunnasta. Evankeliumin julistus, osallisuus, yhteisvastuu, heikoimpien puolesta puhuminen, sielunhoito, tasa-arvosta ja ihmisarvosta huolehtiminen sekä luomakunnan eheyden vaaliminen kuuluvat yhteen.

**Työalan liittyminen kirkon perustehtävään:** Luterilaisen määritelmän mukaan kirkko on yhteisö, jossa evankeliumia julistetaan ja sakramentit oikein jaetaan. Seurakunta mahdollistaa sen, että toivakkalaiset saavat kuulla Jumalan äänen, kohdata pyhän ja olla osallisina yhteisestä rukouksesta. Musiikki kuuluu olennaisena osana tähän kokonaisuuteen: se kokoaa ihmisiä yhteen laulamaan, soittamaan ja kuuntelemaan. Kaikki seurakuntatyö lähtee lähetystyöstä ja se kuuluu kirkon olemukseen.

IKKUNA STRATEGIAAN	TAVOITE	TOIMENPITEET	ARVIOINTI
OVET AUKI ULOSPÄIN	<i>Pyrimme entistä vahvemmin vuorovaikutukseen heidän kanssaan, jotka eivät ole vielä tai enää kirkon jäseniä.</i> <i>Julistamme rohkeasti evankeliumia Kristuksesta muuttuvassa yhteiskunnassa ja uskonnollisessa kentässä. Käytämme kieltä, jota ihmiset ymmärtävät. Tunnistamme hengellisyyden, henkisyden, mystiikan ja omakohtaisen kokemuksen merkityksen.</i>	Viedään jumalanpalvelus muualle kuin kirkkoon vähintään 2 krt./v. Viedään musiikkitilaisuus muualle kuin kirkkoon vähintään 2 krt/v. Kutsutaan järjestökumppaneita suunnittelemaan ja toteuttamaan jumalanpalveluksia. Projektikuoron perustaminen. Laulutilaisuudet eri tiloissa.	<b>Pääsiäisen jumalanpalvelus Nisulassa, muutamia laavuhartauksia.</b> <b>Musiikkitilaisuudet muualla eivät toteutuneet, eivätkä myöskään järjestöjen kirkkopyhät.</b> <b>Projektikuoro piispantarkastuksen yhteydessä (8 jäsentä).</b> <b>Kesälaulut kesäkuussa, lauluhetkiä vierailujen ja toiminnan yhteydessä (mm. päivätoiminta, seniorikerho, Kotisilta).</b>
OVET AUKI KIRKKOON JA KASVUUN	<i>Kehitämme paikasta riippumattomia ja verkon välityksellä toteutuvia hengellisyyden ja yhteisöllisyyden muotoja.</i>	Jumalanpalvelusten striimauksen kehittäminen uusitulla laitteistolla ja laajemmalla vastuujoukolla.	<b>Striimeissä seuraajia 10-20+ hlöä.</b> <b>Työntekijöitä koulutettiin striimilaitteiston käyttöön.</b>
OVET AUKI TULEVAISUUTEEN	<i>Terävöitämme ekologista ja sosiaalista vastuullisuutta kirkon toiminnassa.</i> <i>Kirkkomme toimii yli rajojen ja on aktiivinen ekumeniassa peilaten omaa toimintaansa maailmanlaajuisesti kristittyjen kokemuksiin, erityisesti siellä missä kirkot ovat vähemmistöasemassa.</i>	Nepalin lähetystyön nimikkokohde vaihtuu, kohteen esitleminen seurakuntalaisille. Sama tilanne Kylväjän osalta, uusi kohde nimikkolähetille? Täytetään varainkeruun tavoitteet.	<b>Nepalin uusi nimikkokohde (nais- ja perhetyö) esiteltiin työntekijöille Lähetysseuran työntekijän toimesta, videoyhteys Katmanduun.</b> <b>Eila Murphyn vierailu syksyllä, Kylväjän sopimusta ei uusittu.</b> <b>Varainkeruun tavoitteet ylitettiin. Lähetysseuran tulos yli 10 000 € (josta talousarvioavustusta 4700 €).</b>

**VIESTINTÄ**

**Kirkon perustehtävä:** Kirkon perustehtävä eli missio on edistää Jumalan valtakuntaa ja julistaa Jeesusta Kristusta maailman pelastajana.

**Kirkon Ovet Auki -strategian sanoitus perustehtävästä:** Kirkon tehtävänä on kutsua ihmisiä Jumalan yhteyteen sekä rohkaista välittämään lähimmäisistä ja luomakunnasta. Evankeliumin julistus, osallisuus, yhteisvastuu, heikoimpien puolesta puhuminen, sielunhoito, tasa-arvosta ja ihmisarvosta huolehtiminen sekä luomakunnan eheyden vaaliminen kuuluvat yhteen.

**Työalan liittyminen kirkon perustehtävään:** Kirkon sanoma on evankeliumi, ilosanoma. Näin ollen koko kirkon perustehtävä lähtee liikkeelle viestistä. Viestintä ei ole pelkkä väline, vaan se kuuluu sellaisenaan seurakunnan perustehtävään. Tiettyä osaa viestinnästä voidaan hoitaa keskitetysti, mutta se kuuluu kaikille työaloille, työntekijöille, luottamushenkilöille, vastuunkantajille ja seurakuntalaisille. Seurakunnan viestinnässä näkyy Ovet Auki -strategia ja sen sanoitukset julistuksesta, osallisuudesta, yhteisvastuusta, heikoimpien puolesta puhumisesta ja ihmisarvosta.

IKKUNA STRATEGIAAN	TAVOITE	TOIMENPITEET	ARVIOINTI
OVET AUKI YHTEISELLE TYÖLLE JA KUMPPANUUKSILLE	<i>Seurakunnat hakeutuvat erilaisiin kumppanuuksiin. Kannustamme työntekijöitä aktiiviseen ja laajasti verkottuneeseen työotteeseen.</i>	Seurakunta tekee aloitteen uusien kuntalaisten illasta kunnalle, yrityksille ja järjestöille. Palaveri kunnan viestinnän ja markkinoinnin kanssa.	<b>MLL järjesti uusille kuntalaisille suunnatun illan.</b> <b>Seurakunnalla on nyt oma paketti Toivakka-kassissa, joka jaetaan uusille kuntalaisille.</b> <b>Palaveri ei toteutunut.</b>
OVET AUKI UUSILLE MAHDOLLISUUKSILLE	<i>Jatkamme digitaalisesti tehtävää työtä ja digitalisoimme palvelujamme edelleen.</i>	Seurakunnan kotisivujen palautealaatikon esillä pitäminen. Some- ja striimauskoulutus työntekijöille. Kirkko-oppaat päivittävät somea.	<b>Palautteita saatiin niukasti.</b> <b>Koulutus toteutui.</b> <b>Kirkko-oppaat päivittivät somea ja viikon myös Tiekirkon virallista IG-tiliä.</b>
OVET AUKI ULOSPÄIN	<i>Olemme aloitteellinen ja aktiivinen kuuntelija ja keskustelija. Puhumme Jumalasta, kutsumme Kristuksen yhteyteen, edistämme ihmisoikeuksia ja positiivista uskonnonvapautta.</i>	Kirkon kattomaalaukset 50v – juhlavuosi kutsuu yhdenvertaisuuden ja tasa-arvon edistämiseen kaikessa viestinnässä.	<b>Kattomaalaukset esillä seurakunnan omassa viestinnässä, etenkin tiekirkkokautena. Lisäksi muiden julkaisemia artikkeleita mm. Keskiuomalaisessa.</b>
OVET AUKI KIRKKOON JA KASVUUN	<i>Kutsumme ihmisiä hengellisen kasvun polulle koko elämän aikana. Painotamme kasteen merkitystä ja kristillistä kasvatusta.</i> <i>Edistämme lasten ja nuorten osallisuutta, perheiden hyvinvointia ja ylisukupolvista vuorovaikutusta.</i>	Uusitaan kirkon esite, postikortit, adressit ja kaste-, kummi- ja rippikoulutodistukset. Kattomaalausten juhlavuonna lapsille, nuorilla ja lapsiperheille suunnattua viestintää ja ohjelmaa (pakopeli kirkkoon).	<b>Kirkon postikortit ja adressit uusittiin, esite keväällä 2024. Muiden osalta odotetaan tietoa seurakuntaliitoksista.</b> <b>Pakopeli valmistui loppuvuodesta, tulee käyttöön varsinaisesti 2024.</b>



**KASVATUS**

**Kirkon perustehtävä:** Kirkon perustehtävä eli missio on edistää Jumalan valtakuntaa ja julistaa Jeesusta Kristusta maailman pelastajana.

**Kirkon Ovet Auki -strategian sanoitus perustehtävästä:** Kirkon tehtävänä on kutsua ihmisiä Jumalan yhteyteen sekä rohkaista välittämään lähimmäisistä ja luomakunnasta. Evankeliumin julistus, osallisuus, yhteisvastuu, heikoimpien puolesta puhuminen, sielunhoito, tasa-arvosta ja ihmisarvosta huolehtiminen sekä luomakunnan eheyden vaaliminen kuuluvat yhteen.

**Työalan liittyminen kirkon perustehtävään:** Kasvatus on ihmisen näkemistä ja kohtaamista arvokkaana, Jumalan kuvaksi luotuna, juuri sellaisena kuin hän on. Jokaisella on oikeus kehittyä, kokea oppimisen iloa ja saada kasvuunsa tukea sekä kasvaa omana itsenään. Jokaisella on oikeus osallistua, tehdä ja olla yhdessä sekä tutkia ja ihmetellä Jumalan maailmaa.

IKKUNA STRATEGIAAN	TAVOITE	TOIMENPITEET	ARVIOINTI
OVET AUKI KIRKKOON JA KASVUUN	<i>Edistämme lasten ja nuorten osallisuutta, perheiden hyvinvointia (ja ylisukupolvista vuorovaikutusta)</i>	Olkkari-iltojen kehittäminen -> hartaus / hartauselementtejä mukaan joka kerralle.  Kutsutaan varkkareita mukaan ja otetaan isosia ohjaajiksi.	Porukka saapuu eri aikoihin, yhteinen hetki on hankala, mutta ”pöytähartauksia” / muuta tekemistä oli n. 1/kk.  Lasten Kauneimmat joululaulut Olkkarissa.  Uusia varkkarikävijöitä n. 25 kpl ja nuoria oli apuna muutamana kertana.
OVET AUKI KAIKILLE	<i>Edistämme yhdenvertaisuutta ja tasa-arvoa. Toimintamme on tietoisesti mukaan kutsuvaa. Kaikki ihmiset ovat tervetulleita seurakunnan toimintaan.</i>	Seurakuntaan valitaan lapsiasiainhenkilö (->srk:n päätöksenteossa otettava huomioon vaikutukset lapsiin ja nuoriin / Kirkkohallitus)  Uuden vastuuryhmän sitouttaminen ja aktivoiminen (ml. nuorten edustus). Vastuuryhmä osallistuu toiminnan suunnitteluun ja toteuttamiseen väh. 2x/kausi.	Lapsiasiainhenkilö valittiin.  Pyydettiin kommentteja lapsivaikutuksiin uuden strategian yhteydessä.  Nuorten vaikuttajaryhmä valittiin loppuvuodesta ja heille oma toimintaraha.  Vastuuryhmäläiset mukana yksittäisinä henkilöinä / kertoina, ei omaa tapahtumaa.  Yhteistyötä merkittävästi eri toimijoiden kanssa.
OVET AUKI TULEVAISUUS- TEEN	<i>Terävöitämme ekologista ja sosiaalista vastuullisuutta kirkon toiminnassa.</i>	Pienten vaatteiden ja harrastusvälineiden kierrätys. -> Järjestämme mahdollisuuden Olkkarin yhteydessä.  Ekologisuus, roskien lajittelu, sähkön säästäminen ym. toimitiloissa ja ohjaaminen (ja vahvistaminen) ekologiseen ajatteluun.	Kirppari jäi tällä kertaa toteuttamatta muutosten ja muiden tapahtumien takia.  Ekologisuutta ym. pidetty esillä toiminnassa (Myrskärissä, riparilla, leireillä).  Nuorisotyö mukana yhteisöjen ”Siistii”-kampanjassa asenteiden ja tekojen muuttamiseksi.

**DIAKONIA**

**Kirkon perustehtävä:** Kirkon perustehtävä eli missio on edistää Jumalan valtakuntaa ja julistaa Jeesusta Kristusta maailman pelastajana.

**Kirkon Ovet Auki -strategian sanoitus perustehtävästä:** Kirkon tehtävänä on kutsua ihmisiä Jumalan yhteyteen sekä rohkaista välittämään lähimmäisistä ja luomakunnasta. Evankeliumin julistus, osallisuus, yhteisvastuu, heikoimpien puolesta puhuminen, sielunhoito, tasa-arvosta ja ihmisarvosta huolehtiminen sekä luomakunnan eheyden vaaliminen kuuluvat yhteen.

**Työalan liittyminen kirkon perustehtävään:** Diakonian tehtävänä on kristillinen palvelu- ja avustustyö, joka kuuluu kaikille. Erityisesti pyrimme tavoittamaan ne, joita ei muuten riittävästi auteta tai joilla on vaikeuksia saada palvelua ja apua. Diakonian tehtävänä on välittää viestiä lähimmäisenrakkaudesta, Jumalasta sekä jokaisen ainutlaatuisuudesta. Diakonian tarkoituksena on läpäistä kaikki sukupolvet Toivakan alueella.

IKKUNA STRATEGIAAN	TAVOITE	TOIMENPITEET	ARVIOINTI
OVET AUKI ULOSPÄIN	<i>Pyrimme entistä vahvemmin vuorovaikutukseen heidän kanssaan, jotka eivät ole vielä tai enää kirkon jäseniä.</i>	<ul style="list-style-type: none"> <li>- Kahvitukset K-Perälässä, keittopäivät, markkinat, kylien tapahtumat.</li> <li>- Vierailut palvelutalo Soivakassa.</li> <li>- Kotikäynnit, kohtaamiset.</li> <li>- Jumalanpalveluksissa toiminnallinen rukous ja saarna.</li> <li>- Lasten kirkkohetkessä näytelmä.</li> <li>- Esirukoukset jumalalpalveluksiin.</li> </ul>	<p>Kohdattu tapahtumissa yli 150 hlöä.</p> <p>Käsityökahvilassa n. 10 hlöä/krt. Korsulla vapaaehtoiset (20 hlöä).</p> <p>Kohdattu Soivakassa n. 20 hlöä /krt.</p> <p>Lauluryhmä diakonian jumalalpalveluksissa.</p> <p>Kotikäyntejä tehty, jaettu joulumuistamisia 100 hlölle.</p>
OVET AUKI KIRKKOON JA KASVUUN	<i>Kirkko on osallisuuden ja vieraanvaraisuuden yhteisö. Kirkko toimii niin, että jokainen kokee seurakuntayhteyden voimavarakseen ja kirkon jäsenyyden merkitykselliseksi koko elämänkaarensa ajan.</i>	<ul style="list-style-type: none"> <li>- Kutsutaan henkilökohtaisesti vapaaehtoistyöhön ja kerrotaan osallistumisen mahdollisuuksista.</li> <li>- Kutsutaan eri-ikäisiä ja erilaisia ihmisiä toimimaan yhdessä.</li> </ul>	<p>Vapaaehtoisten kiitospäivä Vanhassa pappilassa.</p> <p>Keittopäivissä on ollut mukana ukrainalaisia ja muita vapaaehtoisia.</p>
OVET AUKI UUSILLE MAHDOLLISUUKSILLE	<i>Toteutamme kokeiluja ja vahvistamme kokeilukulttuuria, emmekä pelkää epäonnistumisia. Kokeiluja tuetaan myös taloudellisesti.</i>	<ul style="list-style-type: none"> <li>- Kokeilemme erilaisia tempauksia ja toimintatapoja ja annamme ihmisten toteuttaa ideoitaan.</li> <li>- Kutsumme mukaan yhteistyötahoja (Martat, MLL).</li> <li>- Neulekahvila.</li> <li>- Ystävänäpäiväkonsertti /-tapahtuma.</li> <li>- Toimintasuunnitelmaa tehdään yhdessä ideapajassa syyskuussa.</li> </ul>	<p>Kotisilta, srk-koti ja Nisulan ruoka. Käsityökahvila, Martat senioritoiminassa.</p> <p>MLL ja kunta mukana ”jouluhlahjapuussa.”</p> <p>Hyväntekeväisyyskonsertti tuotti yli 2500€ Toivoa Toivakkaan -keräykseen (195 hlöä paikalla).</p> <p>Toimintasuunnitelma saatiin hyvissä ajoin valmiiksi.</p>

## Käyttötalousosa pääluokkataso Seurakunnallinen työ tulosityksittäin

	TA kuluva	TA muutokset	TA yhteensä	Toteuma	Yli-Ali	T-%
<b>1002010100 - Jumalanpalveluselämä</b>						
Toimintakulut (ulkoiset)	-52 150,00		-52 150,00	-50 096,14	-2 053,86	96,1
<b>Toimintakate 1</b>	<b>-52 150,00</b>		<b>-52 150,00</b>	<b>-50 096,14</b>	<b>-2 053,86</b>	<b>96,1</b>
Toimintakulut (sisäiset)				-27 875,07	27 875,07	0,0
Toimintakate 2	-52 150,00		-52 150,00	-77 971,21	25 821,21	149,5
Laskennalliset erät				-23 402,47	23 402,47	0,0
Sisäiset vyörytyserät				-23 402,47	23 402,47	0,0
Työalakate (ulkoiset ja sisäiset)	-52 150,00		-52 150,00	-101 373,68	49 223,68	194,4
<b>1002020100 - Hautaansiunaaminen</b>						
Toimintatuotot (ulkoiset)				304,00	-304,00	0,0
Toimintakulut (ulkoiset)	-20 650,00		-20 650,00	-19 967,60	-682,40	96,7
<b>Toimintakate 1</b>	<b>-20 650,00</b>		<b>-20 650,00</b>	<b>-19 663,60</b>	<b>-986,40</b>	<b>95,2</b>
Toimintakulut (sisäiset)				-13 296,17	13 296,17	0,0
Toimintakate 2	-20 650,00		-20 650,00	-32 959,77	12 309,77	159,6
Laskennalliset erät				-9 874,09	9 874,09	0,0
Sisäiset vyörytyserät				-9 874,09	9 874,09	0,0
Työalakate (ulkoiset ja sisäiset)	-20 650,00		-20 650,00	-42 833,86	22 183,86	207,4
<b>1002030100 - Muut kirkol. toimit</b>						
Toimintakulut (ulkoiset)	-9 550,00		-9 550,00	-6 329,43	-3 220,57	66,3
<b>Toimintakate 1</b>	<b>-9 550,00</b>		<b>-9 550,00</b>	<b>-6 329,43</b>	<b>-3 220,57</b>	<b>66,3</b>
Toimintakulut (sisäiset)				-2 674,19	2 674,19	0,0
Toimintakate 2	-9 550,00		-9 550,00	-9 003,62	-546,38	94,3
Laskennalliset erät				-2 759,79	2 759,79	0,0
Sisäiset vyörytyserät				-2 759,79	2 759,79	0,0
Työalakate (ulkoiset ja sisäiset)	-9 550,00		-9 550,00	-11 763,41	2 213,41	123,2
<b>1002100100 - Tiedotustoiminta</b>						
Toimintakulut (ulkoiset)	-16 600,00		-16 600,00	-17 409,39	809,39	104,9
<b>Toimintakate 1</b>	<b>-16 600,00</b>		<b>-16 600,00</b>	<b>-17 409,39</b>	<b>809,39</b>	<b>104,9</b>
Toimintakate 2	-16 600,00		-16 600,00	-17 409,39	809,39	104,9
Laskennalliset erät				-5 161,47	5 161,47	0,0
Sisäiset vyörytyserät				-5 161,47	5 161,47	0,0
Työalakate (ulkoiset ja sisäiset)	-16 600,00		-16 600,00	-22 570,86	5 970,86	136,0
<b>1002220100 - Musiikki</b>						
Toimintatuotot (ulkoiset)				1 751,07	-1 751,07	0,0
Toimintakulut (ulkoiset)	-12 315,00		-12 315,00	-10 911,30	-1 403,70	88,6
<b>Toimintakate 1</b>	<b>-12 315,00</b>		<b>-12 315,00</b>	<b>-9 160,23</b>	<b>-3 154,77</b>	<b>74,4</b>
Toimintakulut (sisäiset)				-15 478,51	15 478,51	0,0

Toimintakate 2	-12 315,00	-12 315,00	-24 638,74	12 323,74	200,1
Laskennalliset erät			-7 223,31	7 223,31	0,0
Sisäiset vyörytyserät			-7 223,31	7 223,31	0,0
Työalakate (ulkoiset ja sisäiset)	-12 315,00	-12 315,00	-31 862,05	19 547,05	258,7
<b>1002310100 - Varhaiskasvatus</b>					
Toimintatuotot (ulkoiset)	1 130,00	1 130,00	1 058,85	71,15	93,7
Toimintakulut (ulkoiset)	-39 677,00	-39 677,00	-39 466,63	-210,37	99,5
<b>Toimintakate 1</b>	<b>-38 547,00</b>	<b>-38 547,00</b>	<b>-38 407,78</b>	<b>-139,22</b>	<b>99,6</b>
Toimintakulut (sisäiset)			-26 269,99	26 269,99	0,0
Toimintakate 2	-38 547,00	-38 547,00	-64 677,77	26 130,77	167,8
Laskennalliset erät			-19 278,73	19 278,73	0,0
Sisäiset vyörytyserät			-19 278,73	19 278,73	0,0
Työalakate (ulkoiset ja sisäiset)	-38 547,00	-38 547,00	-83 956,50	45 409,50	217,8
<b>1002350100 - Rippikoulu</b>					
Toimintatuotot (ulkoiset)	3 205,00	3 205,00	3 113,33	91,67	97,1
Toimintakulut (ulkoiset)	-29 650,00	-29 650,00	-31 181,82	1 531,82	105,2
<b>Toimintakate 1</b>	<b>-26 445,00</b>	<b>-26 445,00</b>	<b>-28 068,49</b>	<b>1 623,49</b>	<b>106,1</b>
Toimintakulut (sisäiset)			-2 582,44	2 582,44	0,0
Toimintakate 2	-26 445,00	-26 445,00	-30 650,93	4 205,93	115,9
Laskennalliset erät			-9 839,65	9 839,65	0,0
Sisäiset vyörytyserät			-9 839,65	9 839,65	0,0
Työalakate (ulkoiset ja sisäiset)	-26 445,00	-26 445,00	-40 490,58	14 045,58	153,1
<b>1002360100 - Nuorisotyö</b>					
Toimintatuotot (ulkoiset)	2 000,00	2 000,00	2 146,46	-146,46	107,3
Toimintakulut (ulkoiset)	-40 590,00	-40 590,00	-36 616,12	-3 973,88	90,2
<b>Toimintakate 1</b>	<b>-38 590,00</b>	<b>-38 590,00</b>	<b>-34 469,66</b>	<b>-4 120,34</b>	<b>89,3</b>
Toimintakulut (sisäiset)			-20 854,65	20 854,65	0,0
Toimintakate 2	-38 590,00	-38 590,00	-55 324,31	16 734,31	143,4
Laskennalliset erät			-16 552,02	16 552,02	0,0
Sisäiset vyörytyserät			-16 552,02	16 552,02	0,0
Työalakate (ulkoiset ja sisäiset)	-38 590,00	-38 590,00	-71 876,33	33 286,33	186,3
<b>1002410100 - Diakonia</b>					
Toimintatuotot (ulkoiset)	1 340,00	1 340,00	9,60	1 330,40	0,7
Toimintakulut (ulkoiset)	-42 840,00	-42 840,00	-42 172,40	-667,60	98,4
<b>Toimintakate 1</b>	<b>-41 500,00</b>	<b>-41 500,00</b>	<b>-42 162,80</b>	<b>662,80</b>	<b>101,6</b>
Toimintakulut (sisäiset)			-16 785,87	16 785,87	0,0
Toimintakate 2	-41 500,00	-41 500,00	-58 948,67	17 448,67	142,0
Laskennalliset erät			-17 823,82	17 823,82	0,0
Sisäiset vyörytyserät			-17 823,82	17 823,82	0,0
Työalakate (ulkoiset ja sisäiset)	-41 500,00	-41 500,00	-76 772,49	35 272,49	185,0
<b>1002420100 - Perheneuvonta</b>					
Toimintakulut (ulkoiset)	-2 400,00	-2 400,00	-2 261,00	-139,00	94,2
<b>Toimintakate 1</b>	<b>-2 400,00</b>	<b>-2 400,00</b>	<b>-2 261,00</b>	<b>-139,00</b>	<b>94,2</b>

Toimintakate 2	-2 400,00	-2 400,00	-2 261,00	-139,00	94,2
Työalakate (ulkoiset ja sisäiset)	-2 400,00	-2 400,00	-2 261,00	-139,00	94,2
<b>1002430100 - Sairaalsielunhoito</b>					
Toimintakulut (ulkoiset)	-1 400,00	-1 400,00	-1 386,00	-14,00	99,0
<b>Toimintakate 1</b>	<b>-1 400,00</b>	<b>-1 400,00</b>	<b>-1 386,00</b>	<b>-14,00</b>	<b>99,0</b>
Toimintakate 2	-1 400,00	-1 400,00	-1 386,00	-14,00	99,0
Työalakate (ulkoiset ja sisäiset)	-1 400,00	-1 400,00	-1 386,00	-14,00	99,0
<b>1002600100 - Lähetystyö</b>					
Toimintatuotot (ulkoiset)			96,00	-96,00	0,0
Toimintakulut (ulkoiset)	-6 320,00	-6 320,00	-6 388,12	68,12	101,1
<b>Toimintakate 1</b>	<b>-6 320,00</b>	<b>-6 320,00</b>	<b>-6 292,12</b>	<b>-27,88</b>	<b>99,6</b>
Toimintakulut (sisäiset)			-1 682,84	1 682,84	0,0
Toimintakate 2	-6 320,00	-6 320,00	-7 974,96	1 654,96	126,2
Laskennalliset erät			-2 148,75	2 148,75	0,0
Sisäiset vyörytyserät			-2 148,75	2 148,75	0,0
Työalakate (ulkoiset ja sisäiset)	-6 320,00	-6 320,00	-10 123,71	3 803,71	160,2
<b>1002900100 - Muu seurakuntatyö</b>					
Toimintakulut (ulkoiset)	-11 000,00	-11 000,00	-10 542,46	-457,54	95,8
<b>Toimintakate 1</b>	<b>-11 000,00</b>	<b>-11 000,00</b>	<b>-10 542,46</b>	<b>-457,54</b>	<b>95,8</b>
Toimintakulut (sisäiset)			-14 678,29	14 678,29	0,0
Toimintakate 2	-11 000,00	-11 000,00	-25 220,75	14 220,75	229,3
Laskennalliset erät			-6 282,81	6 282,81	0,0
Sisäiset vyörytyserät			-6 282,81	6 282,81	0,0
Työalakate (ulkoiset ja sisäiset)	-11 000,00	-11 000,00	-31 503,56	20 503,56	286,4

## Käyttötalousosa pääluokkataso Seurakunnallinentyö yhteensä

	TA kuluva	TA muutokset	TA yhteensä	Toteuma	Yli-Ali	T-%
<b>2 - Seurakunnallinen toiminta ja yhteiset seurakunnalliset tehtävät</b>						
Toimintatuotot (ulkoiset)	9 925,00		9 925,00	12 551,03	-2 626,03	126,5
Toimintakulut (ulkoiset)	-287 392,00		-287 392,00	-278 620,85	-8 771,15	96,9
<b>Toimintakate 1</b>	<b>-277 467,00</b>		<b>-277 467,00</b>	<b>-266 069,82</b>	<b>-11 397,18</b>	<b>95,9</b>
Toimintakulut (sisäiset)				-142 178,02	142 178,02	0,0
Toimintakate 2	-277 467,00		-277 467,00	-408 247,84	130 780,84	147,1
Laskennalliset erät				-120 346,91	120 346,91	0,0
Sisäiset vyörytyserät				-120 346,91	120 346,91	0,0
Työalakate (ulkoiset ja sisäiset)	-277 467,00		-277 467,00	-528 594,75	251 127,75	190,5

## HAUTAUSTOIMI (Pääluokka 4)

### Käyttötalousosa pääluokkataso Hautaustoimi tulosityksittäin

	TA kuluva	TA muutokset	TA yhteensä	Toteuma	Yli-Ali	T-%
<b>1004030100 - Hautausmaat</b>						
Toimintatuotot (ulkoiset)	10 200,00		10 200,00	6 524,00	3 676,00	64,0
Toimintakulut (ulkoiset)	-26 450,00	-18 000,00	-44 450,00	-43 584,14	-865,86	98,1
<b>Toimintakate 1</b>	<b>-16 250,00</b>	<b>-18 000,00</b>	<b>-34 250,00</b>	<b>-37 060,14</b>	<b>2 810,14</b>	<b>108,2</b>
Toimintakate 2	-16 250,00	-18 000,00	-34 250,00	-37 060,14	2 810,14	108,2
Laskennalliset erät				-13 037,16	13 037,16	0,0
Sisäiset vyörytyserät				-13 037,16	13 037,16	0,0
Työalakate (ulkoiset ja sisäiset)	-16 250,00	-18 000,00	-34 250,00	-50 097,30	15 847,30	146,3
<b>1004040100 - Varsinainen hautaust</b>						
Toimintatuotot (ulkoiset)	7 700,00		7 700,00	8 120,00	-420,00	105,5
Toimintakulut (ulkoiset)	-25 310,00		-25 310,00	-20 644,91	-4 665,09	81,6
<b>Toimintakate 1</b>	<b>-17 610,00</b>		<b>-17 610,00</b>	<b>-12 524,91</b>	<b>-5 085,09</b>	<b>71,1</b>
Toimintakate 2	-17 610,00		-17 610,00	-12 524,91	-5 085,09	71,1
Laskennalliset erät				-6 587,16	6 587,16	0,0
Sisäiset vyörytyserät				-6 587,16	6 587,16	0,0
Työalakate (ulkoiset ja sisäiset)	-17 610,00		-17 610,00	-19 112,07	1 502,07	108,5

### Käyttötalousosa pääluokkataso Hautaustoimi yhteensä

	TA kuluva	TA muutokset	TA yhteensä	Toteuma	Yli-Ali	T-%
<b>4 - Hautaustoimi</b>						
Toimintatuotot (ulkoiset)	19 000,00		19 000,00	14 644,00	4 356,00	77,1
Toimintakulut (ulkoiset)	-52 920,00	-18 000,00	-70 920,00	-64 229,05	-6 690,95	90,6
<b>Toimintakate 1</b>	<b>-33 920,00</b>	<b>-18 000,00</b>	<b>-51 920,00</b>	<b>-49 585,05</b>	<b>-2 334,95</b>	<b>95,5</b>
Toimintakate 2	-33 920,00	-18 000,00	-51 920,00	-49 585,05	-2 334,95	95,5
Laskennalliset erät				-19 624,32	19 624,32	0,0
Sisäiset vyörytyserät				-19 624,32	19 624,32	0,0
Työalakate (ulkoiset ja sisäiset)	-33 920,00	-18 000,00	-51 920,00	-69 209,37	17 289,37	133,3

## KIINTEISTÖTOIMI (Pääluokka 5)

### Käyttötalousosa pääluokkataso Kiinteistötoimi tuloyksiköittäin

	TA kuluva	TA muutokset	TA yhteensä	Toteuma	Yli-Ali	T-%
<b>1005020100 - Kirkko</b>						
Toimintatuotot (ulkoiset)	2 000,00		2 000,00	1 473,93	526,07	73,7
Toimintakulut (ulkoiset)	-36 950,00		-36 950,00	-34 367,37	-2 582,63	93,0
<b>Toimintakate 1</b>	<b>-34 950,00</b>		<b>-34 950,00</b>	<b>-32 893,44</b>	<b>-2 056,56</b>	<b>94,1</b>
Toimintatuotot (sisäiset)				56 508,74	-56 508,74	0,0
Toimintakate 2	-34 950,00		-34 950,00	23 615,30	-58 565,30	-67,6
Poistot ja arvonalentumiset	-7 400,00		-7 400,00	-9 398,21	1 998,21	127,0
Laskennalliset erät				-14 217,09	14 217,09	0,0
Sisäiset korkokulut				-13 928,01	13 928,01	0,0
Sisäiset vyörytyserät				-289,08	289,08	0,0
Työalakate (ulkoiset ja sisäiset)	-42 350,00		-42 350,00	-0,00	-42 350,00	0,0
<b>1005030100 - Seurakuntakoti</b>						
Toimintatuotot (ulkoiset)	12 314,00		12 314,00	12 494,81	-180,81	101,5
Toimintakulut (ulkoiset)	-60 550,00		-60 550,00	-61 459,80	909,80	101,5
<b>Toimintakate 1</b>	<b>-48 236,00</b>		<b>-48 236,00</b>	<b>-48 964,99</b>	<b>728,99</b>	<b>101,5</b>
Toimintatuotot (sisäiset)				78 764,47	-78 764,47	0,0
Toimintakate 2	-48 236,00		-48 236,00	29 799,48	-78 035,48	-61,8
Poistot ja arvonalentumiset	-13 000,00		-13 000,00	-13 759,65	759,65	105,8
Laskennalliset erät				-16 038,97	16 038,97	0,0
Sisäiset korkokulut				-14 175,89	14 175,89	0,0
Sisäiset vyörytyserät				-1 863,08	1 863,08	0,0
Työalakate (ulkoiset ja sisäiset)	-61 236,00		-61 236,00	0,86	-61 236,86	-0,0
<b>1005060100 - Myrskylyhty</b>						
Toimintakulut (ulkoiset)	-13 100,00		-13 100,00	-4 482,55	-8 617,45	34,2
<b>Toimintakate 1</b>	<b>-13 100,00</b>		<b>-13 100,00</b>	<b>-4 482,55</b>	<b>-8 617,45</b>	<b>34,2</b>
Toimintatuotot (sisäiset)				6 904,81	-6 904,81	0,0
Toimintakate 2	-13 100,00		-13 100,00	2 422,26	-15 522,26	-18,5
Poistot ja arvonalentumiset	-2 191,00		-2 191,00	-2 191,32	0,32	100,0
Laskennalliset erät				-230,94	230,94	0,0
Sisäiset korkokulut				-230,94	230,94	0,0
Työalakate (ulkoiset ja sisäiset)	-15 291,00		-15 291,00	0,00	-15 291,00	0,0
<b>1005090100 - Hongistonaho</b>						
Toimintakulut (ulkoiset)	-1 070,00		-1 070,00	-964,53	-105,47	90,1
<b>Toimintakate 1</b>	<b>-1 070,00</b>		<b>-1 070,00</b>	<b>-964,53</b>	<b>-105,47</b>	<b>90,1</b>
Toimintakate 2	-1 070,00		-1 070,00	-964,53	-105,47	90,1
Työalakate (ulkoiset ja sisäiset)	-1 070,00		-1 070,00	-964,53	-105,47	90,1
<b>1005310100 - Metsätalous</b>						
Toimintatuotot (ulkoiset)	55 020,00		55 020,00	70 567,98	-15 547,98	128,3

Toimintakulut (ulkoiset)	-15 960,00	-15 960,00	-25 851,69	9 891,69	162,0
<b>Toimintakate 1</b>	<b>39 060,00</b>	<b>39 060,00</b>	<b>44 716,29</b>	<b>-5 656,29</b>	<b>114,5</b>
Toimintakate 2	39 060,00	39 060,00	44 716,29	-5 656,29	114,5
Laskennalliset erät			-6 439,94	6 439,94	0,0
Sisäiset vyörytyserät			-6 439,94	6 439,94	0,0
Työalakate (ulkoiset ja sisäiset)	39 060,00	39 060,00	38 276,35	783,65	98,0

### Käyttötalousosa pääluokkataso Kiinteistötoimi yhteensä

	TA kuluva	TA muutokset	TA yhteensä	Toteuma	Yli-Ali	T-%
<b>5 - Kiinteistötoimi</b>						
Toimintatuotot (ulkoiset)	74 134,00		74 134,00	89 370,72	-15 236,72	120,6
Toimintakulut (ulkoiset)	-130 414,00		-130 414,00	-129 550,43	-863,57	99,3
<b>Toimintakate 1</b>	<b>-56 280,00</b>		<b>-56 280,00</b>	<b>-40 179,71</b>	<b>-16 100,29</b>	<b>71,4</b>
Toimintatuotot (sisäiset)				142 178,02	-142 178,02	0,0
Toimintakate 2	-56 280,00		-56 280,00	101 998,31	-158 278,31	-181,2
Poistot ja arvonalentumiset	-22 591,00		-22 591,00	-25 349,18	2 758,18	112,2
Laskennalliset erät				-36 926,94	36 926,94	0,0
Sisäiset korkokulut				-28 334,84	28 334,84	0,0
Sisäiset vyörytyserät				-8 592,10	8 592,10	0,0
Työalakate (ulkoiset ja sisäiset)	-78 871,00		-78 871,00	39 722,19	-118 593,19	-50,4



## 2.2. TULOSLASKELMAOSAN TOTEUTUMINEN

### Talousarvion tuloslaskelmaosan toteumavertailu 1.1. – 31.12.2023

	Toteuma 2022	TA 2023	TA muutokset 2023	TA yhteensä 2023	Toteuma 2023	Yli-ali	T-%
<b>Toimintatuotot</b>	<b>200 609,26</b>	<b>103 509,00</b>		<b>103 509,00</b>	<b>117 999,85</b>	<b>-14 490,85</b>	<b>114,0</b>
Korvaukset	2 326,80				3 493,00	-3 493,00	
Myyntituotot	2 152,68	2 050,00		2 050,00	1 847,29	202,71	90,1
Maksutuotot	26 448,55	24 685,00		24 685,00	17 823,53	6 861,47	72,2
Vuokratuotot	15 902,54	17 134,00		17 134,00	17 585,45	-451,45	102,6
Metsätalouden tuotot	142 631,31	55 000,00		55 000,00	70 547,98	-15 547,98	128,3
Kolehdit, keräykset ja lahjoitusvarat	8 185,10	3 940,00		3 940,00	4 261,50	-321,50	108,2
Tuet ja avustukset	2 606,78	700,00		700,00	2 330,10	-1 630,10	332,9
Muut toimintatuotot	355,50				111,00	-111,00	
<b>Toimintakulut</b>	<b>-558 121,20</b>	<b>-596 556,00</b>	<b>-18 200,00</b>	<b>-614 756,00</b>	<b>-585 138,81</b>	<b>-29 617,19</b>	<b>95,2</b>
Henkilöstökulut	-310 892,72	-347 475,00	-13 000,00	-360 475,00	-342 883,97	-17 591,03	95,1
Palvelujen ostot	-147 720,94	-157 895,00		-157 895,00	-137 909,15	-19 985,85	87,3
Vuokratulot	-10 351,16	-10 784,00		-10 784,00	-6 452,88	-4 331,12	59,8
Aineet ja tarvikkeet	-54 980,40	-61 112,00	-5 200,00	-66 312,00	-69 460,63	3 148,63	104,7
Annetut avustukset	-9 405,62	-8 880,00		-8 880,00	-9 111,18	231,18	102,6
Muut toimintakulut	-24 770,36	-10 410,00		-10 410,00	-19 321,00	8 911,00	185,6
<b>TOIMINTAKATE</b>	<b>-357 511,94</b>	<b>-493 047,00</b>	<b>-18 200,00</b>	<b>-511 247,00</b>	<b>-467 138,96</b>	<b>-44 108,04</b>	<b>91,4</b>
<b>Kirkollisverotulot</b>	<b>438 993,80</b>	<b>435 000,00</b>		<b>435 000,00</b>	<b>508 860,54</b>	<b>-73 860,54</b>	<b>117,0</b>
<b>Valtionrahoitus</b>	<b>47 520,00</b>	<b>48 092,00</b>		<b>48 092,00</b>	<b>48 393,00</b>	<b>-301,00</b>	<b>100,6</b>
<b>Verotuskulut</b>	<b>-5 673,87</b>	<b>-5 750,00</b>		<b>-5 750,00</b>	<b>-5 649,78</b>	<b>-100,22</b>	<b>98,3</b>
<b>Kirkon rahastomaksut</b>	<b>-35 455,02</b>	<b>-36 250,00</b>		<b>-36 250,00</b>	<b>-36 240,00</b>	<b>-10,00</b>	<b>100,0</b>
<b>Rahoitustuotot ja -kulut</b>	<b>1 026,27</b>	<b>1 000,00</b>		<b>1 000,00</b>	<b>1 205,20</b>	<b>-205,20</b>	<b>120,5</b>
Korkotuotot	1 031,88	1 000,00		1 000,00	1 206,06	-206,06	120,6
Korkokulut	-5,61				-0,86	0,86	
<b>VUOSIKATE</b>	<b>88 899,24</b>	<b>-50 955,00</b>	<b>-18 200,00</b>	<b>-69 155,00</b>	<b>49 430,00</b>	<b>-118 585,00</b>	<b>-71,5</b>
<b>Poistot ja arvonalentumiset</b>	<b>-19 492,10</b>	<b>-22 591,00</b>		<b>-22 591,00</b>	<b>-25 349,18</b>	<b>2 758,18</b>	<b>112,2</b>
Suunnitelman mukaiset poistot	-19 492,10	-22 591,00		-22 591,00	-25 349,18	2 758,18	112,2
<b>Erilliskirjanpitoa hoidetut rahastot</b>	<b>-0,00</b>	<b>0,00</b>		<b>0,00</b>	<b>-0,00</b>	<b>0,00</b>	<b>0,0</b>
Tuotot	18 841,30	18 500,00		18 500,00	20 819,30	-2 319,30	112,5
Kulut	-15 430,20	-19 250,00		-19 250,00	-19 334,58	84,58	100,4
Siirrot	-3 411,10	750,00		750,00	-1 484,72	2 234,72	-198,0
rahastosta/rahastoon							
<b>TILIKAUDEN TULOS</b>	<b>69 407,14</b>	<b>-73 546,00</b>	<b>-18 200,00</b>	<b>-91 746,00</b>	<b>24 080,82</b>	<b>-115 826,82</b>	<b>-26,2</b>
<b>Tilikauden ylijäämä (alijäämä)</b>	<b>69 407,14</b>	<b>-73 546,00</b>	<b>-18 200,00</b>	<b>-91 746,00</b>	<b>24 080,82</b>	<b>-115 826,82</b>	<b>-26,2</b>

## Verotulot ja valtionrahoitus

Tilivuosi	Kirkollisveroprosentti	Kirkollisvero	Valtionrahoitus
2023	1,95	508 860,54	48 393,00
2022	1,95	438 993,80	47 520,00
2021	1,95	431 365,50	46 668,00
2020	1,95	431 996,74	46 476,00
2019	1,95	410 248,36	45 408,00

## 2.3. INVESTOINTIOSAN TOTEUTUMINEN

Investointiosa toteumavertailu 1.1. – 31.12.2023

Tulosyksikkö	Toteuma yhteensä	Ed. vuosien käyttö	TA kuluva	Toteuma kuluva menot	Toteuma kuluva tulot	Toteuma kuluva yhteensä	Yli/Ali	T-%
<b>1004030100 - Hautausmaat</b>	<b>-43 973,45</b>	<b>-43 973,45</b>	<b>-6 000,00</b>				<b>-6 000,00</b>	
2005708 - Hautausmaan aita	-19 751,04	-19 751,04	-6 000,00				-6 000,00	
2006853 - Hautausmaan muistolehto	-24 222,41	-24 222,41						
<b>1005020100 - Kirkko</b>	<b>-8 903,66</b>		<b>-11 000,00</b>	<b>-8 903,66</b>		<b>-8 903,66</b>	<b>-2 096,34</b>	<b>80,94</b>
2009872 - Kirkon äänentoisto	-8 903,66		-11 000,00	-8 903,66		-8 903,66	-2 096,34	80,9
<b>1005030100 - Seurakuntakoti</b>	<b>-73 906,09</b>	<b>-3 639,40</b>	<b>-30 000,00</b>	<b>-70 266,69</b>	<b>4 800,00</b>	<b>-69 106,09</b>	<b>39 106,09</b>	<b>230,35</b>
2008789 - Seurakuntakodin lämmitysjärjestelmän uus	-73 906,09	-3 639,40	-30 000,00	-70 266,69	4 800,00	-69 106,09	39 106,09	230,4
<b>Yhteensä</b>	<b>-126 783,20</b>	<b>-47 612,85</b>	<b>-47 000,00</b>	<b>-79 170,35</b>	<b>4 800,00</b>	<b>-78 009,75</b>	<b>31 009,75</b>	<b>166,0</b>

## 2.4. RAHOITUSOSAN TOTEUTUMINEN

Rahoitusosa toteumavertailu 1.1. – 31.12.2023

	Toteuma 2022	TA 2023	TA muutos 2023	TA yhteensä 2023	Toteuma 2023	Yli-ali	T-%
<b>Tulorahoitus</b>	<b>88</b>	<b>-50</b>	<b>-18</b>	<b>-69</b>	<b>49</b>	<b>-118</b>	<b>-71,5</b>
	<b>899,24</b>	<b>955,00</b>	<b>200,00</b>	<b>155,00</b>	<b>430,00</b>	<b>585,00</b>	
Vuosikate	88	-50	-18	-69	49	-118	-71,5
	899,24	955,00	200,00	155,00	430,00	585,00	
<b>Investoinnit</b>	<b>138</b>	<b>-47</b>		<b>-47</b>	<b>-74</b>	<b>27</b>	<b>158,2</b>
	<b>982,39</b>	<b>000,00</b>		<b>000,00</b>	<b>370,35</b>	<b>370,35</b>	
Investointimenot	-48	-67		-67	-79	12	118,2
	017,61	000,00		000,00	170,35	170,35	
Rahoitusosuudet investointimenoihin	187	20		20	4 800,00	15	24,0
	000,00	000,00		000,00		200,00	
<b>Varsinaisen toiminnan ja investointien nettorahavirta</b>	<b>227</b>	<b>-97</b>	<b>-18</b>	<b>-116</b>	<b>-24</b>	<b>-91</b>	<b>21,5</b>
	<b>881,63</b>	<b>955,00</b>	<b>200,00</b>	<b>155,00</b>	<b>940,35</b>	<b>214,65</b>	
<b>Muut maksuvalmiuden muutokset</b>	<b>-34</b>				<b>-7</b>	<b>7</b>	
	<b>388,19</b>				<b>098,45</b>	<b>098,45</b>	
Toimeksiantojen varojen ja pääomien muutokset	-1 150,96				-3 015,01	3 015,01	
Lyhytaikaisten saamisten muutos	-6 359,60				-13 744,20	13 744,20	
Korottomien pitkä- ja lyhytaikaisten velkojen muutos	-26 877,63				9 660,76	-9 660,76	
<b>Rahoitustoiminnan nettorahavirta</b>	<b>-34</b>				<b>-7</b>	<b>7</b>	
	<b>388,19</b>				<b>098,45</b>	<b>098,45</b>	
<b>Rahavarojen muutos</b>	<b>193</b>	<b>-97</b>	<b>-18</b>	<b>-116</b>	<b>-32</b>	<b>-84</b>	<b>27,6</b>
	<b>493,44</b>	<b>955,00</b>	<b>200,00</b>	<b>155,00</b>	<b>038,80</b>	<b>116,20</b>	
<b>Rahavarojen muutos (tase)</b>	<b>193</b>				<b>-32</b>	<b>32</b>	
	<b>493,44</b>				<b>038,80</b>	<b>038,80</b>	

### 3. TILINPÄÄTÖSLASKELMAT

#### 3.1. TULOSLASKELMA

	1.1.2023-31.12.2023	1.1.2022-31.12.2022
<b>Toimintatuotot</b>	<b>117 999,85</b>	<b>200 609,26</b>
Korvaukset	3 493,00	2 326,80
Myyntituotot	1 847,29	2 152,68
Maksutuotot	17 823,53	26 448,55
Vuokratuotot	17 585,45	15 902,54
Metsätalouden tuotot	70 547,98	142 631,31
Kolehdit, keräykset ja lahjoitusvarat	4 261,50	8 185,10
Tuet ja avustukset	2 330,10	2 606,78
Muut toimintatuotot	111,00	355,50
<b>Toimintakulut</b>	<b>-585 138,81</b>	<b>-558 121,20</b>
Henkilöstökulut	-342 883,97	-310 892,72
Palvelujen ostot	-137 909,15	-147 720,94
Vuokratulut	-6 452,88	-10 351,16
Aineet ja tarvikkeet	-69 460,63	-54 980,40
Annetut avustukset	-9 111,18	-9 405,62
Muut toimintakulut	-19 321,00	-24 770,36
<b>TOIMINTAKATE</b>	<b>-467 138,96</b>	<b>-357 511,94</b>
<b>Kirkollisverotulot</b>	<b>508 860,54</b>	<b>438 993,80</b>
<b>Valtionrahoitus</b>	<b>48 393,00</b>	<b>47 520,00</b>
<b>Verotuskulut</b>	<b>-5 649,78</b>	<b>-5 673,87</b>
<b>Kirkon rahastomaksut</b>	<b>-36 240,00</b>	<b>-35 455,02</b>
<b>Rahoitustuotot ja -kulut</b>	<b>1 205,20</b>	<b>1 026,27</b>
Korkotuotot	1 206,06	1 031,88
Korkokulut	-0,86	-5,61
<b>VUOSIKATE</b>	<b>49 430,00</b>	<b>88 899,24</b>
<b>Poistot ja arvonalentumiset</b>	<b>-25 349,18</b>	<b>-19 492,10</b>
Suunnitelman mukaiset poistot	-25 349,18	-19 492,10
<b>Erilliskirjanpituon hoidetut rahastot</b>	<b>-0,00</b>	<b>-0,00</b>
Tuotot	20 819,30	18 841,30
Kulut	-19 334,58	-15 430,20
Siirrot rahastosta/rahastoon	-1 484,72	-3 411,10
<b>TILIKAUDEN TULOS</b>	<b>24 080,82</b>	<b>69 407,14</b>
<b>Tilikauden ylijäämä (alijäämä)</b>	<b>24 080,82</b>	<b>69 407,14</b>

### 3.2. RAHOITUSLASKELMA

	1.1.2023-31.12.2023	1.1.2022-31.12.2022
<b>Tulorahoitus</b>	<b>49 430,00</b>	<b>88 899,24</b>
Vuosikate	49 430,00	88 899,24
<b>Investoinnit</b>	<b>-74 370,35</b>	<b>138 982,39</b>
Investointimenot	-79 170,35	-48 017,61
Rahoitusosuudet investointimenoihin	4 800,00	187 000,00
<b>Varsinaisen toiminnan ja investointien nettorahavirta</b>	<b>-24 940,35</b>	<b>227 881,63</b>
<b>Muut maksuvalmiuden muutokset</b>	<b>-7 098,45</b>	<b>-34 388,19</b>
Toimeksiantojen varojen ja pääomien muutokset	-3 015,01	-1 150,96
Lyhytaikaisten saamisten muutos	-13 744,20	-6 359,60
Korottomien pitkä- ja lyhytaikaisten velkojen muutos	9 660,76	-26 877,63
<b>Rahoitustoiminnan nettorahavirta</b>	<b>-7 098,45</b>	<b>-34 388,19</b>
<b>Rahavarojen muutos</b>	<b>-32 038,80</b>	<b>193 493,44</b>
<b>Rahavarojen muutos (tase)</b>	<b>-32 038,80</b>	<b>193 493,44</b>
	<b>1.1.2023-31.12.2023</b>	<b>1.1.2022-31.12.2022</b>
Rahavarojen muutos	-32 038,80	193 493,44
Rahavarat kauden lopussa	282 350,29	314 389,09
Rahavarat kauden alussa	314 389,09	120 895,65

### 3.3. TASE

	1.1.2023-31.12.2023	1.1.2022-31.12.2022
<b>VASTAAVAA</b>	<b>1 538 711,08</b>	<b>1 487 966,14</b>
<b>PYSYVÄT VASTAAVAT</b>	<b>1 174 350,84</b>	<b>1 125 329,67</b>
Aineelliset hyödykkeet	1 135 146,14	1 086 124,97
Maa- ja vesialueet	228 838,69	228 838,69
Hautaus-toimen aineelliset hyödykkeet	55 762,85	55 762,85
Rakennukset	738 232,91	753 910,58
Kiinteät rakenteet ja laitteet	68 338,24	0,00
Ennakkomaksut ja keskeneräiset hankinnat	43 973,45	47 612,85
Sijoitukset	39 204,70	39 204,70
Osakkeet ja osuudet	39 204,70	39 204,70
<b>TOIMEKSIANTOJEN VARAT</b>	<b>51 066,87</b>	<b>31 048,50</b>
Muut toimeksiantojen varat	51 066,87	31 048,50
<b>VAIHTUVAT VASTAAVAT</b>	<b>313 293,37</b>	<b>331 587,97</b>
Saamiset	30 943,08	17 198,88
Lyhytaikaiset saamiset	30 943,08	17 198,88
Myyntisaamiset	4 023,00	2 913,41
Muut saamiset	0,00	407,25
Siirtosaamiset	26 920,08	13 878,22

Rahoitusarvopaperit	17 160,00	17 160,00
Muut arvopaperit	17 160,00	17 160,00
Rahat ja pankkisaamiset	265 190,29	297 229,09
<b>VASTATTAVAA</b>	<b>-1 538 711,08</b>	<b>-1 487 966,14</b>
OMA PÄÄOMA	-1 369 910,28	-1 345 829,46
Peruspääoma	-802 584,81	-802 584,81
Edellisten tilikausien ylijäämä/alijäämä	-543 244,65	-473 837,51
Tilikauden ylijäämä/alijäämä	-24 080,82	-69 407,14
TOIMEKSIANTOJEN PÄÄOMAT	-51 954,88	-34 951,52
Lahjoitusrahastojen pääomat	-888,01	-888,01
Muut toimeksiantojen pääomat	-51 066,87	-34 063,51
VIERAS PÄÄOMA	-116 845,92	-107 185,16
Lyhytaikainen vieras pääoma	-116 845,92	-107 185,16
Ostovelat	-14 838,28	-13 694,23
Muut velat	-12 176,04	-13 314,93
Siirtovelat	-89 831,60	-80 176,00

## 4. TILINPÄÄTÖKSEN LIITETIEDOT

### 4.1. TILINPÄÄTÖKSEN LAATIMISTA KOSKEVAT LIITETIEDOT

#### Jaksotusperiaatteet

Tulot ja menot on merkitty tuloslaskelmaan suoriteperusteen mukaisesti.

Verotulot on kirjattu maksuperusteisesti niiden tilitysajankohdan mukaisesti ao. tilikaudelle.

Avustukset: Pysyvien vastaavien aineellisten hyödykkeiden hankintaan saadut rahoitusavustukset on kirjattu suoriteperusteisesti.

#### Arvostusperiaatteet/Pysyvien vastaavien arvostus

Aineettomat ja aineelliset hyödykkeet: Hyödykkeet on merkitty taseeseen hankintamenoon vähennettynä suunnitelman mukaisilla poistoilla ja investointimenoihin saaduilla rahoitusosuuksilla. Toivakan seurakunnassa taseeseen aktivoidaan yli 5 000 euron hankinnat, jotka poistetaan taloudellisena vaikutusaikanaan.

Sijoitukset: Sijoitukset on merkitty taseessa hankintameno arvoon. Arvostuksen perusteena on ollut hyödykkeen todennäköisessä tulevaisuudessa kerryttämä tulo. Pysyvien vastaavien sijoitusluonteiset erät on merkitty taseeseen hankintamenoon.

Rahoitusomaisuus: Saamiset on merkitty taseeseen nimellisarvoon. Rahoitusomaisuusarvopaperit on merkitty taseeseen hankintamenoon tai sitä alempaan todennäköiseen luovutus- tai markkinahintaan.

### 4.2. TILINPÄÄTÖKSEN ESITTÄMISTAPAA KOSKEVAT LIITETIEDOT

Tilikauden poistot ovat vertailukelpoiset edellisen tilikauden poistojen kanssa.

### 4.3. TULOSLASKELMAN LIITETIEDOT

Tilinpäätökseen on kirjattu kustannuspaikoittain työntekijöiden kumulatiivinen lomapalkkavelan muutos sivukuluineen 31.12.2023. Velkaan on laskettu työntekijöiden ansaitut ja pitämättömät lomat, lomaraha- ja säästövapaat niiltä työntekijöiltä, joiden palvelussuhde jatkuu tai on päättynyt 31.12.2023 mennessä eikä lopputiliä ole vielä laskettu.

Tilikauden puunmyyntitulot olivat tarkoituksella suuret, koska oli tiedossa seurakuntakodin LVI järjestelmän remontti.

Luottotappioita kirjattiin 1 355,20 euroa, josta kaksi koski hautausta ja viisi rippikoulumaksuja, kaikista on lähetetty kolme maksukehotusta, jotka eivät tuottaneet tulosta.

Suunnitelman mukaiset poistot on laskettu seurakunnassa ennalta laaditun poistosuunnitelman mukaisesti. Kirkkovaltuusto hyväksyi 16.12.2021 poistosuunnitelman muutoksen 1.1.2021 alkaen, jolla seurakunnan käyttöomaisuuden poistoajat on muutettu vastaamaan kirkkohallituksen ohjeen: Käyttöomaisuuskirjanpito ja suunnitelman mukaisten poistojen laskeminen mukaisia suosituspöytäkirjoja, paitsi seurakuntakodin poistoajaa lyhennettiin vain 10 vuodella, koska poistoajan puolittaminen 25 vuoteen olisi ollut mahdoton pienelle seurakunnalle.

Kirkkovaltuuston hyväksymät poistoajat ovat seuraavat:

<b>AINEETTOMAT HYÖDYKKEET</b>	<b>poistotapa</b>	<b>aika</b>
<b><i>Aineettomat oikeudet</i></b>		
Tietojärjestelmien käyttöoikeus	tasapoisto	3 v
<b><i>Muut pitkävaikutteiset menot</i></b>		
Tutkimus- kehittämismenot	tasapoisto	3 v
Tietojärjestelmät	tasapoisto	3 v
Muut pitkävaikutteiset menot	tasapoisto	3 v
<b>AINEELLISET HYÖDYKKEET</b>		
<b><i>Maa- ja vesialueet</i></b>	ei poistoa	
<b><i>Hautaustoimen aineelliset hyödykkeet</i></b>		
Hautaustoimen muut rakennukset	tasapoisto	10 v
Hautaustoimen kiinteät rakenteet ja laitteet	tasapoisto	15 v
Hautaustoimen koneet ja laitteet	tasapoisto	4 v
Hautaustoimen muut pitkäv.menot	tasapoisto	4 v
Hautaustoimen muut aineell.hyödykkeet	käyttöajan mukaan	
<b><i>Rakennukset</i></b>		
Kirkko	tasapoisto	50 v
Seurakuntatalo	tasapoisto	40 v
Muut rakennukset, Myrskäri	tasapoisto	20 v
<b><i>Kiinteät rakenteet ja laitteet</i></b>		
Maa- ja vesirakenteet	tasapoisto	20 v
Urut	tasapoisto	20 v
Muut kiinteät rakenteet ja laitteet	tasapoisto	15 v
<b><i>Koneet ja kalusto</i></b>		
Kuljetusvälineet	tasapoisto	3 v

Atk-laitteisto	tasapoisto	3 v
Muut koneet ja kalusto	tasapoisto	3 v
<b>Muut aineelliset hyödykkeet</b>		
Luonnonvarat	käytön mukaan	
Sakraali-, arvo- ja taide-esineet	ei poistoa	

#### KÄYTTÖOMAISUUSARVOPAPERIT JA MUUT PITKÄAIK.SIJOITUKSET

##### Sijoitukset

Osakkeet ja osuudet	ei poistoa
---------------------	------------

#### 4.4. TASEEN VASTAAVIA KOSKEVAT LIITETIEDOT

	Maa- ja vesialueet	Hautaus- toimen aineelliset hyödyk- keet	Rakennuk- set	Kiinteät rakenteet ja laitteet	Ennako- maksut ja keskeneräi- set hankinnat	Aineelliset hyödyk- keet Yht.	Sijoitukset	Yhteensä
<b>Arvo ed. vuoden lopussa</b>	228 838,69	55 762,85	753 910,58	0,00	47 612,85	1 086 124,97	39 204,70	1 125 329,67
<b>Lisäykset</b>			8 903,66	70 266,69	0,00	79 170,35		79 170,35
<b>Siirtokirjaukset</b>				3 639,40	-3 639,40	0,00		0,00
<b>Vähennykset</b>								
<b>Suunnitelman mukaiset poistot</b>			-24 581,33	-767,85		-25 349,18		-25 349,18
<b>Arvonkorotukset</b>								
<b>Invest. Tuki</b>				-4 800,00		-4 800,00		-4 800,00
<b>Arvo vuoden lopussa</b>	228 838,69	55 762,85	738 232,91	68 338,24	43 973,45	1 135 146,14	39 204,70	1 174 350,84

#### 4.5. TASEEN VASTATTAVIA KOSKEVAT LIITETIEDOT

##### Oma pääoma

	1.1.2023-31.12.2023	1.1.2022-31.12.2022
OMA PÄÄOMA	-1 369 910,28	-1 345 829,46
Peruspääoma	-802 584,81	-802 584,81
Edellisten tilikausien ylijäämä/alijäämä	-543 244,65	-473 837,51
Tilikauden ylijäämä/alijäämä	-24 080,82	-69 407,14



## 4.6. VAKUUKSIA JA VASTUUSITOUMUKSIA KOSKEVAT LIITETIEDOT

### Eläkevastuuvajaus

Seurakuntatalouden laskennallinen osuus kirkon yhteisestä eläkevastuuvajauksesta on 2 341 160 euroa. Koko kirkon kattamaton eläkevastuu on 3 663 787 218 euroa.

### Vuokra/leasing vastuut

Tietokoneiden leasing vastuu 1 285,60 € (sis. alv) ajalle 1.1.2021 – 31.12.2024

Monitoimilaite leasing vastuu 738,56 € (sis. alv) ajalle 1.1.2021 – 31.12.2024

IT-laitteet leasing vastuu 1 331,00 € (sis. alv) ajalle 1.1.2024 – 31.12.2028

### Seurakuntien väliset yhteistyösopimukset

Toivakan seurakunta on tehnyt sopimuksen Muuramen ja Joutsan seurakuntien kanssa yhteisestä taloustoimistosta, jota on hoidettu kolmen seurakunnan kesken 15.5.2020 alkaen.

## 4.7. TASEYKSIKKÖINÄ HOIDETTUJEN RAHASTOJEN TILINPÄÄTÖKSET -HAUTAINHOITORAHASTO

### 4.7.1. HHR TOIMINTAKERTOMUS

#### Yleiskatsaus

Kirkkolaki määrää, että haudat on pidettävä hautausmaan arvoa vastaavasti hoidettuina ja että haudan hoidosta vastaa hautaoikeuden haltija, joka voi kuitenkin hautausmaan ylläpitäjän kanssa sopia haudan määräaikaisesta hoidosta ja maksaa palveluksesta kirkkoneuvoston hyväksymän taksan mukaisen korvauksen. Tähän tarpeeseen hautainhoitorahasto on perustettu (KL 17:5).

Hautainhoitorahaston varat koostuvat hautapaikan haltijoiden tekemistä haudanhoitosopimuksista. Kirkkolaki kieltää seurakunnan varojen käyttämisen yksityisten hautojen hoitoon. Seurakunta hoitaa hautausmaan käytävät, yleisalueet ja hautojen pinnat. Tämän vuoksi hautainhoitorahaston varat ja kirjanpito pidetään erillään seurakunnan varoista ja kirjanpidosta. Hautainhoitorahaston hoidettavana oli kaikkiaan 298 hoitohautaa.

Kasvukausi 2023 oli hautojen hoidon suhteen onnistunut. Taimimateriaali oli tasalaatuista ja kasvuolosuhteet hyvät, vaikka kesä olikin todella lämmin ja kasteltavaa riitti. Työntekijät onnistuivat hyvin työssään.

Toivakan seurakunnan hautainhoitorahasto hoiti veloitteensa hautainhoitorahaston sääntöjen ja sopimusten mukaisesti vuonna 2023. Toivakan seurakunnan hautainhoitorahastossa ei ole tapahtunut muutoksia tilikaudella 2023.

Hannele Rätty, talouspäällikkö

#### Hallinto

Hautainhoitorahaston hallinto hoidetaan kuten seurakuntatalouden hallinto. Kts. kohta 1.2. Hautainhoitorahastoon liittyviä aloitteita ei tilikaudella tehty.

## Henkilöstö

Hautainhoitorahaston palkkakuluja tulee seurakuntamestarin, seurakuntasihteerin ja talouspäällikön sekä kausityöntekijöiden palkoista. Kausiluonteisissa puutarhatöissä työskentelee keskimäärin kaksi henkilöä vuosittain noin yhden kuukauden työsuhteissa sekä kesällä 2023 oli ammattitaitoinen puutarhuri kolme kuukautta 60 % työsopimuksella ja jonka työaika jaettiin seurakunnan ja HHR kanssa. Kausityöntekijöiden työajasta suurin osa menee hoitohautojen hoitoon.

## Henkilöstökulut

	1.1.2023-31.12.2023	1.1.2022-31.12.2022	1.1.2021-31.12.2021
<b>Palkat ja palkkiot</b>	<b>-8 609,01</b>	<b>-8 259,98</b>	<b>-9 579,48</b>
<b>Eläkekulut</b>	<b>-1 947,14</b>	<b>-1 013,11</b>	<b>-1 604,43</b>
<b>Muut henkilösivukulut</b>	<b>-258,50</b>	<b>-224,28</b>	<b>-278,32</b>
<b>YHTEENSÄ</b>	<b>-10 814,65</b>	<b>-9 497,37</b>	<b>-11 462,23</b>

Muut henkilöstöasiat kts. seurakuntatalouden toimintakertomuksen kohta 1.3. Henkilöstö.

## Sisäinen valvonta

Hautainhoitorahaston sisäistä valvontaa toteutetaan samojen periaatteiden mukaan kuin seurakuntatalouden sisäistä valvontaa, kts. kohta 1.5.

## Kirkkoneuvoston esitys tilikauden tuloksen käsittelyksi ja talouden tasapainottamista koskeviksi toimenpiteiksi

Hautainhoitorahaston tuloslaskelman mukaan tilikauden tulos on 1 484,72 euroa. Tilikauden 2023 ylijäämä kirjataan taseen Tilikauden yli- ja alijäämän tilille.

## 4.7.2 HHR TALOUSARVION TOTEUTUMINEN

### Toiminta-ajatus:

Haudanhoitorahaston tehtävänä on huolehtia seurakunnalle hoitoon annettujen hautojen hoitamisesta sopimusten mukaisesti.

### Toiminnan arviointi:

Hoitohautoja oli vuonna 2023 yhteensä 298 kpl. Hoitomuotoina oli kesähoito, jolloin asiakas ostaa sekä kukat että hoidon haudanhoitorahastolta ja kasteluhoito, jolloin asiakas ostaa itse kukat ja hautainhoitorahasto huolehtii ainoastaan kukkien kastelusta. Hoitomuodoista eniten uusia sopimuksia tehtiin kesähoidoissa. Määräaikaisia hoitosopimuksia ei ole tehty enää vuosiin, mutta aiemmin maksetut määräaikaiset sopimukset hoidetaan loppuun, jonka jälkeen haudalle tarjotaan yksivuotista kesähoitoa. Hautausmaan katselmuksessa todettiin seurakunnan huolehtimien hautojen hoidon olleen sopimusten mukaisia. Asiakaspalautteilla on tärkeä osa toimintamme kehittämisessä ja arvioinnissa.

### Sitovat toiminnalliset tavoitteet ja niiden toteutuminen:

Haudanhoitorahaston sitovina toiminnallisina tavoitteina vuodelle 2023 oli saada mahdollisimman hyvälaatuisia kesäkukkia edullisesti. Kukkien hinnat olivat nousseet kuten kaikki muukin ja Toivakan HHR:n ylläpitämiin hoitohautoihin ostettiin kesäkukkia noin 2 500,00 eurolla. Kesäkukkahankinta tehtiin uudelta toimittajalta Puurusen Puutarhalla, Kyynämöisiltä. Hautainhoitorahasto pysyi vuoden 2023 talousarviossa melko hyvin. Talousarvion sitovuustason (nettokulujen) mukaisia menojen ylityksiä oli vain 84,58 euroa. Hautainhoitorahastolla on varoja tilillä 51 066,87 euroa, mutta kun siitä vähennetään siirtovelat 24 414,08 euroa, on todelliset varat 26 652,79 euroa. Hautainhoitorahaston kuluja (lähinnä työntekijöiden henkilöstökulut ja istutettavat kukkaset) oli 19 334,58 euroa ja tuloja (haudanhoitomaksut) 20 819,30 euroa. Ylijäämää tilivuodelta kertyi siten 1 484,72 euroa.

### Käyttötalousosa

9004050000 - Haudanhoitorahasto	TA kuluva	TA yhteensä	Toteuma	Yli-Ali	T-%
Toimintatuotot (ulkoiset)	18 500,00	18 500,00	20 819,30	-2 319,30	112,5
Toimintakulut (ulkoiset)	-19 250,00	-19 250,00	-19 334,58	84,58	100,4
<b>Toimintakate 1</b>	<b>-750,00</b>	<b>-750,00</b>	<b>1 484,72</b>	<b>-2 234,72</b>	<b>-198,0</b>
Toimintakate 2	-750,00	-750,00	1 484,72	-2 234,72	-198,0
Työalakatte (ulkoiset ja sisäiset)	-750,00	-750,00	1 484,72	-2 234,72	-198,0

### 4.7.3. HHR TILINPÄÄTÖSLASKELMAT

#### Hautainhoitorahaston tuloslaskelma

	1.1.2023-31.12.2023	1.1.2022-31.12.2022
<b>Toimintatuotot</b>	<b>20 819,30</b>	<b>18 841,30</b>
Maksutuotot	20 819,30	18 841,30
<b>Toimintakulut</b>	<b>-19 334,58</b>	<b>-15 430,20</b>
Henkilöstökulut	-10 814,65	-9 497,37
Palvelujen ostot	-3 754,18	-1 981,76
Vuokrakulut	-1 628,00	-1 480,00
Aineet ja tarvikkeet	-3 137,75	-2 471,07
<b>TOIMINTAKATE</b>	<b>1 484,72</b>	<b>3 411,10</b>
<b>VUOSIKATE</b>	<b>1 484,72</b>	<b>3 411,10</b>
<b>TILIKAUDEN TULOS</b>	<b>1 484,72</b>	<b>3 411,10</b>
<b>Tilikauden ylijäämä (alijäämä)</b>	<b>1 484,72</b>	<b>3 411,10</b>

## Hautainhoitorahaston rahoituslaskelma

	1.1.2023-31.12.2023	1.1.2022-31.12.2022
<b>Tulorahoitus</b>	<b>1 484,72</b>	<b>3 411,10</b>
Vuosikate	1 484,72	3 411,10
<b>Varsinaisen toiminnan ja investointien nettorahavirta</b>	<b>1 484,72</b>	<b>3 411,10</b>
<b>Muut maksuvalmiuden muutokset</b>	<b>18 533,65</b>	<b>-1,09</b>
Lyhytaikaisten saamisten muutos		871,00
Korottomien pitkä- ja lyhytaikaisten velkojen muutos	18 533,65	-872,09
<b>Rahoitustoiminnan nettorahavirta</b>	<b>18 533,65</b>	<b>-1,09</b>
<b>Rahavarojen muutos</b>	<b>20 018,37</b>	<b>3 410,01</b>
<b>Rahavarojen muutos (tase)</b>	<b>20 018,37</b>	<b>3 410,01</b>

## Hautainhoitorahaston tase

	1.1.2023-31.12.2023	1.1.2022-31.12.2022
<b>VASTAAVAA</b>	<b>51 066,87</b>	<b>31 048,50</b>
VAIHTUVAT VASTAAVAT	51 066,87	31 048,50
Rahat ja pankkisaamiset	51 066,87	31 048,50
<b>VASTATTAVAA</b>	<b>-51 066,87</b>	<b>-31 048,50</b>
OMA PÄÄOMA	-25 797,79	-24 313,07
Edellisten tilikausien ylijäämä/alijäämä	-24 313,07	-20 901,97
Tilikauden ylijäämä/alijäämä	-1 484,72	-3 411,10
VIERAS PÄÄOMA	-25 269,08	-6 735,43
Pitkäaikainen vieras pääoma	-765,00	-855,00
Saadut ennakot	-765,00	-855,00
Lyhytaikainen vieras pääoma	-24 504,08	-5 880,43
Saadut ennakot	-90,00	-225,00
Muut velat	0,00	-407,25
Siirtovelat	-24 414,08	-5 248,18

#### 4.7.4. HHR HAUTAINHOITORAHASTON LIITETIEDOT

##### Haudanhoitosopimukset ja saadut ennakot 31.12.2023

HAUTAINHOITORAHASTO Toivakan seurakunta					
Haudanhoitotilanne 31.12.2023					Saadut ennakot /
Hoitoaika	Hoitovuodet	Kpl-määrä	Pääoma 1.1.	Jaksotus	Pääoma 31.12.
8 vuotta	2016–2023	3	135,00	135,00	0,00
		3	<b>135,00</b>	<b>135,00</b>	<b>0,00</b>
10 vuotta	2016–2025	1	135,00	45,00	90,00
		1	<b>135,00</b>	<b>45,00</b>	<b>90,00</b>
25 vuotta	2016-2040	1	810,00	45,00	765,00
		1	<b>810,00</b>	<b>45,00</b>	<b>765,00</b>
<b>Yhteensä</b>		<b>5</b>	<b>1 080,00</b>	<b>225,00</b>	<b>855,00</b>
<b>Kaikki pääomat yhteensä</b>			<b>1 080,00</b>	<b>225,00</b>	<b>855,00</b>

#### Hautainhoitovastuu ja siihen liittyvä yli- tai alikatteisuus

Haudanhoitosopimusten lukumäärä	298 kpl
Haudanhoitokulut	19 334,58 €
Yhden hoidetun haudan kulu keskimäärin	64,88 €
Jäljellä olevat hoitosopimusvuodet	19,00 vuotta
Haudanhoitorahaston haudanhoitovastuu	1 232,74 €
Sopimuksia vastaava pääoma (PA 51 066,87 € - SV 24 414,08 €)	26 652,79 €
Ylikatteisuus	25 420,05 €

## 5. ALLEKIRJOITUKSET JA TILINPÄÄTÖSMERKINTÄ

Toivakassa 21.3.2024

---

**Panu Partanen, kirkkoherra**  
kirkkoneuvoston puheenjohtaja

---

**Inka Keteli,**  
kirkkoneuvoston vpj.

---

**Merja Galler**  
Kirkkoneuvoston jäsen

---

**Irma Hiekkänen**  
Kirkkoneuvoston jäsen

---

**Martti Pisto**  
Kirkkoneuvoston jäsen

---

**Linnea Markkanen**  
Kirkkoneuvoston jäsen

---

**Topi Saarelainen**  
Kirkkoneuvoston jäsen

---

**Hannele Rätty**  
talouspäällikkö

## TILINPÄÄTÖSMERKINTÄ

Suoritetusta tilintarkastuksesta on tänään annettu kertomus.

Muuramessa \_\_\_ / \_\_\_ 2024

**KPMG Oy Ab**

---

**Esko Säilä**  
JHT, HT

## 6. LUETTELOT JA SELVITYKSET

### LUETTELO KIRJANPITOKIRJOISTA 2023

**Kohdat 1 – 10 Kipan järjestelmässä, aineisto säilytetään sähköisessä muodossa**

1. Päiväkirja
2. Pääkirja
3. Ostoreskontra
4. Myyntireskontra
5. Kassakirjanpito
6. Palkkakirjanpito
7. Käyttöomaisuuskirjanpito
8. Tuloslaskelma
9. Tase
10. Rahoituslaskelma

### LUETTELO TOSITELAJEISTA

Tositelaji	Nimi	Numerosarja
RV	Laskun siirto	00
AB	Kirjanpitotosite	01
AI	Investointituet KOM	01
AZ	Purku KOM:iin	01
P1	Palkat verokäsittely	01
PV	Palkkavaraus	01
SA	Pääkirjatilitosite	01
SE	Sisäiset erät	01
SK	Srk:n muistiotosite	01
T1	Maksul. tiliote,vero	01
ZM	M2 Kirjanpitolittyym	01
AF	Poistokirjaukset	03
DZ	Asiakkaat - maksu	14
KZ	Toimittajat - maksu	15
DR	Asiakkaat - lasku	18
ZD	Luottotappiokirjaus	18
KG	Toimittajat - hyvät.	19
KR	Toimittajat - lasku	19
TM	Matkalaskut ostoresk	19

Numerosarja	Ensimmäinen nro	Viimeinen nro
00	90000000	90000080
01	1000000	1000881
14	14000000	14000156
15	15000000	15000605

18	18000000	18000008
19	19000000	19000655
03	3000000	3000011

## **SELVITYS KIRJANPITOKIRJOJEN JA TOSITTEIDEN SÄILYTYSTAVOISTA**

### **Selvitys kirjanpitokirjojen ja tositteiden säilytystavoista**

Tilinpäätös säilytetään pysyvästi sähköisessä muodossa.

Palkkatietoja sisältävät asiakirjat säilytetään 50 vuotta.

Kirjanpidot, tililuettelo sekä luettelo kirjanpidoista ja aineistoista säilytetään vähintään 10 vuotta tilikauden päättymisestä (KPL 2:10.1 §), mikäli EU-säädökset eivät vaadi pidempää säilytysaikaa. Kiinteistöinvestointeihin liittyvät laskut, tositteet ja muut selvitykset säilytetään 13 vuotta sen kalenterivuoden päättymisestä, jolloin kiinteistöinvestointi on valmistunut. Kirjanpito- ja tilinpäätösaineisto säilytetään koneellisella tietovälineellä. Kirjanpitoaineisto on tallennettava kahdelle eri tietovälineelle. Kirkon palvelukeskuksen järjestelmissä oleva aineisto on säilytettynä järjestelmässä ja erillisinä varmuuskopioina.